

วิทยาลัยเทคนิคบุรีรัมย์ จังหวัดบุรีรัมย์

สมาชิกกลุ่ม

1. นายสง่า แต่เชื้อสาย
2. นางสาวปัญฑารีย์ สำราญศิษฐ์
3. นายประดิษฐ์ โชติไชมา

กรอบปฏิบัติการเตรียมความพร้อมการประเมินคุณภาพภายในสถานศึกษารองรับสมศ.

ตัวบ่งชี้ที่ 13 การพัฒนาสถานศึกษาจากผลการประเมินคุณภาพภายใน
กิจกรรมที่ 1 ว่าด้วยผลการจัดการศึกษาเพิ่มขึ้นและเปลี่ยนระดับสูงขึ้น
สอดคล้องกับตัวบ่งชี้ที่ 43 ของสอศ.

ข้อมูล/หลักฐาน/ร่องรอย เพื่อประกอบ/สนับสนุน สำหรับเตรียมรับการประเมินจาก สมศ.

ข้อมูลหลักฐาน

1. ข้อมูลจากสมศ. ประกอบด้วย
 - 1.1 ผลการประเมินรอบสอง ปี 2549
 - 1.2 ข้อเสนอแนะของสมศ.
2. ข้อมูลจากคณะกรรมการตรวจประเมินต้นสังกัด ปี 2550,2552
 - 2.1 ผลการประเมินของคณะกรรมการ
 - 2.2 แผนการพัฒนาระบบประกันภายในของสถานศึกษา
 - 2.3 หลักฐานประกอบการพัฒนา/เช่น การประชุม /การนิเทศ
 - 2.4 แผนพัฒนาสถานศึกษา / แผนปฏิบัติการประจำปี ให้จัดทำแผนให้สอดคล้องกับความต้องการ
 - 2.5 หลักฐาน/รายงานการประเมินพัฒนาเองในแต่ละปี 2550-2553
 - 2.6 แผนงาน/โครงการที่จัดทำขึ้นเพื่อแก้ไขจุดอ่อนและเพื่อการบรรเทาจุดแข็ง

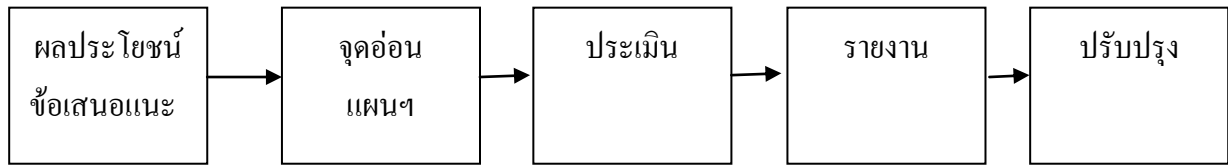
แนวทางการดำเนินงานของสถานศึกษาในอนาคต

งานประกันคุณภาพ จะทำการตรวจสอบผลการประเมินโดยต้นสังกัดแต่ละครั้งเปรียบเทียบกับผล
การประเมินของสมศ. ในแต่ละตัวบ่งชี้ และรายงานผลให้คณะกรรมการสถานศึกษาได้รับทราบ เพื่อนำไปใช้
ในการจัดทำแผนปฏิบัติการประจำปี

ยกตัวอย่างตัวบ่งชี้

ปีที่ 1(2550) ตัวบ่งชี้ 11,12	คะแนนที่ได้	ปี 2552	คะแนนที่ได้	ผลการเปรียบเทียบ
----------------------------------	-------------	---------	-------------	------------------

แจ้งผลการวิเคราะห์และข้อเสนอแนะให้กับแต่ละแผนกวิชาทราบเพื่อพัฒนาจุดอ่อนและแก้ไขจุดอ่อนในที่นี้คะแนนให้เพิ่มขึ้น



แนวทางการดำเนินงานของสถานศึกษาในอนาคต

1. นำผลการประเมินมากำหนดแผนพัฒนาอย่างต่อเนื่อง

อัตลักษณ์

การประเมินคุณภาพการศึกษาตามปรัชญา วิสัยทัศน์/พันธกิจของสถานศึกษา

14.1 ปรัชญาของสถานศึกษา ฝีมือดี มีวินัย ใฝ่คุณภาพ ทำสังคม

ฝีมือดี พัฒนาผู้เรียนสู่ความเป็นผู้มีฝีมือ/สนับสนุนการจัดการเรียนการสอนตามมาตรฐานการจัดการเรียนการสอน โดยปฏิบัติดังนี้

1. ด้านการบริหาร ครู และผู้บริหารสร้างภาพตระหนักในการให้ความสำคัญกับการจัดการเรียนการสอน มีการพัฒนาครูผู้สอนในด้านเทคนิควิธีสอน
2. การมีส่วนร่วมของผู้เรียน ใช้เทคนิคการสอนที่มุ่งเน้นผู้เรียนเป็นสำคัญเป็นการฝึกปฏิบัติจริงเป็นขั้นตอน โครงการวิจัยและพัฒนา
3. ความพึงพอใจของประชาคมต่อสถานศึกษา
 - โครงการพัฒนาชุมชน
4. ผลการดำเนินงานบรรลุตามปรัชญาฝีมือดี
 - 4.1 ด้านทักษะวิชาชีพ ได้รับรางวัลในการแข่งขันทักษะวิชาชีพระดับชาติ
 - 4.2 งานวิจัย/สิ่งประดิษฐ์ โครงการธุรกิจ
5. ผู้เรียนมีคุณลักษณะพึงประสงค์ สถานประกอบการให้ความสำคัญในการมารับสมัครงานเป็นจำนวนมาก
 - การรับสมัครงาน

วิทยาลัยการอาชีพบึงกาฬ จังหวัดหนองคาย

สมาชิกกลุ่ม

1. นายสุพรรณ ก้อนคำ
2. นายอรุณ เลิศอุดมโชค
3. นายสันติ เบ็ญจศิริ
4. นายมนตรี สุทธิเมธากุล

กรอบปฏิบัติการเตรียมความพร้อมการประเมินคุณภาพภายในสถานศึกษารองรับสมศ.

ตัวบ่งชี้ที่ 15 ผลการพัฒนาคุณภาพผู้เรียน (กิจกรรมที่ 3)

กิจกรรมที่ 3 การส่งเสริมและพัฒนาผู้เรียนด้านสุขภาพทั้งร่างกายและจิตใจ
สอดคล้องกับตัวบ่งชี้ที่ 6,31 ของสมศ.

ข้อมูล/หลักฐาน/ร่องรอย เพื่อประกอบ/สนับสนุน สำหรับเตรียมรับการประเมินจาก สมศ.

วิทยาลัยได้ตระหนักถึงความสำคัญของการพัฒนาคุณภาพของผู้เรียนด้านการส่งเสริมและพัฒนาผู้เรียนด้านสุขภาพทั้งร่างกายและจิตใจโดยมีการประชุมเพื่อวางแผนพัฒนาผู้เรียนและได้กำหนดไว้ในแผนพัฒนาคุณภาพของวิทยาลัยและแผนปฏิบัติการประจำปีงบประมาณ ประกอบด้วย 13 โครงการดังนี้

1. โครงการปฐมนิเทศนักเรียนนักศึกษาใหม่
2. โครงการวันไหว้ครู
3. โครงการกีฬาภายใน
4. โครงการป้องกันแก้ไขปัญหาสารเสพติด
5. โครงการตรวจสอบสุขภาพประจำปี
6. โครงการเข้าค่ายอาสาพัฒนา
7. โครงการนำนักศึกษาเข้าวัดและปฏิบัติธรรม
8. โครงการรณรงค์ป้องกันโรคเอดส์ในสถานศึกษา
9. โครงการส่งเสริมความประพฤติที่ดีของนักศึกษา
10. โครงการศึกษาดูงาน
11. โครงการวันสำคัญของชาติศาสนา
12. โครงการปัจฉิมนิเทศ
13. โครงการเข้าค่ายลูกเสือ

ข้อมูลประกอบการพิจารณา

1. แผนยุทธศาสตร์สถานศึกษา
2. แผนปฏิบัติการประจำปีงบประมาณ
3. รายงานผลการปฏิบัติงานตามแผนประจำปี
4. รายงานผลการประเมินโครงการจำนวน 13 โครงการ

แนวทางการดำเนินงานของสถานศึกษาในอนาคต วิทยาลัยได้กำหนดแผนยุทธศาสตร์ของสถานศึกษาเป็นแนวทางในการพัฒนาสถานศึกษาในอนาคตโดยกำหนดไว้ในแผนพัฒนาคุณภาพการศึกษาวิทยาลัยซึ่งได้จัดทำในรูปแบบของโครงการและกิจกรรมโดยใช้ระบบวงจร PDCA เพื่อให้สอดคล้องกับมาตรฐานอาชีวศึกษาตามตัวบ่งชี้ที่ 6 และ 31 และตัวบ่งชี้ของการประกันคุณภาพภายนอกที่ 15 ผลการพัฒนาคุณภาพผู้เรียนกิจกรรมที่ 3 การส่งเสริมพัฒนาผู้เรียนด้านสุขภาพทั้งร่างกายและจิตใจ

ตัวบ่งชี้ที่ 14 ผลการพัฒนาตามปรัชญา ปณิธาน พันธกิจและจุดเด่นของสถานศึกษา (14.1) (14.2)

ข้อมูล/หลักฐาน/ร่องรอย เพื่อประกอบ/สนับสนุน สำหรับเตรียมรับการประเมินจาก สมศ.

ตัวบ่งชี้ที่ 14.1 การพัฒนาให้บรรลุตามเป้าหมายตามปรัชญา ปณิธาน พันธกิจและวัตถุประสงค์ของการจัดตั้งสถานศึกษา

วิทยาลัยได้บริหารจัดการศึกษาตามปรัชญาของสถานศึกษา “ฝีมือดี มีวินัย ใฝ่คุณธรรม นำสังคมพัฒนา” โดยได้ดำเนินการจัดทำแผนปฏิบัติงานที่สอดคล้องกับปรัชญาพันธกิจที่เกิดจากการมีส่วนร่วมของผู้บริหาร ครู บุคลากร ชุมชน และองค์กรภายนอก มีการสร้างระบบความร่วมมือของผู้เรียนและบุคลากรในการปฏิบัติตามแผนการปฏิบัติงานมีการประเมินความพึงพอใจของประชาคมในสถานศึกษาและมีผลการดำเนินงานบรรลุตามปรัชญา ปณิธาน พันธกิจ และวัตถุประสงค์ การจัดตั้งสถานศึกษา ผู้เรียนมีคุณลักษณะที่เป็นไปตามปรัชญาเป็นที่ยอมรับของชุมชนและท้องถิ่น

ข้อมูลประกอบการพิจารณา

1. แผนยุทธศาสตร์สถานศึกษา
2. แผนพัฒนาคุณภาพสถานศึกษาในด้านต่างๆ
3. รายงานผลการปฏิบัติงานตามแผนปฏิบัติการประจำปี
4. หลักฐานการได้รับรางวัล เช่น นักเรียนพระราชทานประจำปี 2552 สถานศึกษา 3D ระดับเหรียญทอง สถานศึกษาพระราชทานชมเชยปี 2552 สิ่งประดิษฐ์ของคนรุ่นใหม่ ระดับภาคและระดับชาติ โครงการวิทยาศาสตร์ระดับภาค และระดับชาติ

แนวทางการดำเนินงานของสถานศึกษาในอนาคต

วิทยาลัยได้กำหนดแผนยุทธศาสตร์ของสถานศึกษาโดยได้กำหนด ปรัชญา ปณิธาน และพันธกิจที่ส่งผลให้ผู้เรียนเกิดการพัฒนาทั้งด้านร่างกายและจิตใจโดยใช้ระบบวงจร PDCA เพื่อให้สอดคล้องกับมาตรฐานอาชีวศึกษาฉบับที่ 39

วิทยาลัยการอาชีพเซกา จังหวัดหนองคาย

สมาชิก

1. นายมงคล แก้วรอด
2. ว่าที่ ร.ต.หญิงกองศรี แก้วกัลยา

กรอบปฏิบัติการเตรียมความพร้อมการประเมินคุณภาพภายในสถานศึกษารองรับสมศ.

ตัวบ่งชี้ที่ 15 ผลการพัฒนาคุณภาพผู้เรียน

กิจกรรมที่ 4 การพัฒนาผู้เรียนด้านความคิดสร้างสรรค์

1) ความสอดคล้อง

1. ตัวบ่งชี้ที่ 6 ร้อยละของผู้เรียนที่มีคุณธรรม จริยธรรม ค่านิยมที่พึงงามในวิชาชีพมีบุคลิกภาพที่เหมาะสม และมีมนุษยสัมพันธ์ที่ดี
2. ตัวบ่งชี้ที่ 14 ร้อยละของแผนการจัดการเรียนรู้แบบบูรณาการ
3. ตัวบ่งชี้ที่ 31 จำนวนครั้ง และประเภทของกิจกรรมที่ส่งเสริมด้านวิชาการ คุณธรรม จริยธรรม ค่านิยมที่พึงงามในวิชาชีพ รวมทั้งด้านบุคลิกภาพและมนุษยสัมพันธ์ที่ดี
4. ตัวบ่งชี้ที่ 34 ร้อยละของงบประมาณในการจัดกิจกรรม/โครงการที่ให้บริการวิชาชีพและส่งเสริมความรู้ในการพัฒนาชุมชนและท้องถิ่นและกิจกรรม/โครงการฝึกทักษะวิชาชีพเพื่อการประกอบอาชีพของประชาชนต่องบประมาณทั้งหมด

2) ข้อมูล/แนวทางการดำเนินการ

1. สำรวจความต้องการของผู้เรียน/แนวคิด
2. จัดทำแผนยุทธศาสตร์/กลยุทธ์
3. จัดทำแผนพัฒนา/ใช้มาตรการ PDCA
4. จัดงบประมาณ
5. จัดทำแผนปฏิบัติการประจำปี
6. ปฏิทินการปฏิบัติงาน

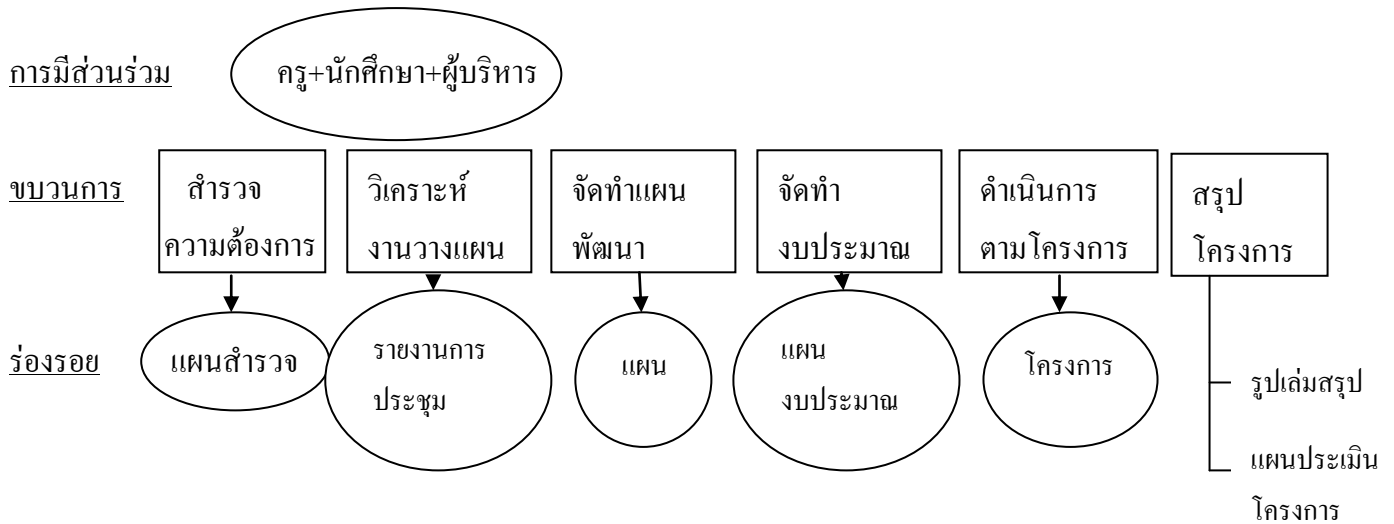
3) ข้อมูลความพยายาม

1. ผู้บริหาร ครู นักศึกษา การมีส่วนร่วมแสดงความคิดเห็นและเสนอความต้องการในการทำกิจกรรมที่สร้างสรรค์
2. รายงานการประชุมวางแผน
3. แผนการปฏิบัติงานประจำปี
4. สรุปรายงาน/ผลการประเมิน โครงการกิจกรรม

กิจกรรมส่งเสริมแนวคิดสร้างสรรค์

1. โครงการ , โครงการวิชาชีพ
2. สิ่งประดิษฐ์ และนวัตกรรม
3. กิจกรรมชมรมต่างๆ
 - ชมรมดนตรีพื้นเมือง - ถ้ำแก่น้อย
 - เศรษฐกิจพอเพียง - หารายได้ระหว่างเรียน
 - ค่ายอาสาพัฒนา
 - พุทธศาสนา
 - รักการอ่าน
4. กิจกรรมคนพันธุ์ R

ขบวนการดำเนินการ



ตัวบ่งชี้ที่ 14 ผลการพัฒนาตามปรัชญา ปณิธาน พันธกิจ และจุดเน้นและจุดเด่นของสถานศึกษา

14.1 ผลการพัฒนาให้บรรลุเป้าหมายตามปรัชญา ปณิธาน พันธกิจ และวัตถุประสงค์ การจัดตั้งสถานศึกษา

14.2 ผลการพัฒนาตามจุดเน้นและจุดเด่นที่ส่งผลสะท้อนเป็นเอกลักษณ์ของสถานศึกษา

1) ความสอดคล้อง

ตัวบ่งชี้ที่ 39 ระดับคุณภาพการบริหารของผู้บริหารที่สอดคล้องกับแผนพัฒนาหรือแผนศาสตร์ และ การมีส่วนร่วมของประชาคมอาชีวศึกษา ด้วยความโปร่งใส ตรวจสอบได้

อัตลักษณ์ วิทยาลัยการอาชีพเขกา

ทักษะเลิศล้ำ คุณนำหน้า เก่งกล้าวิชาชีพ

เอกลักษณ์ วิทยาลัยการอาชีพเขกา

แหล่งเรียนรู้วิชาชีพสู่ชุมชน

2) ข้อมูล/แนวทางการดำเนินการ

1. ผู้บริหาร ครู บุคลากร ตัวแทนชุมชน ประชุมร่วมกันในการกำหนดแผนปฏิบัติงาน วิทยาลัยฯ
วิทยาลัย/วางแผนการทำงาน

2. จัดทำแผนพัฒนาวิทยาลัยให้สอดคล้องกับวิสัยทัศน์ พันธกิจ กลยุทธ์ /ดำเนินงานตามวงจร

PDCA

3. จัดงบประมาณ

4. จัดทำแผนปฏิบัติการประจำปี

3) ข้อมูลความพยายาม

1. จัดให้ชุมชนมีส่วนร่วมในการจัดการเรียน การสอน/การกำหนดแผนปฏิบัติงานสถานศึกษา

2. แผนกลยุทธ์ แผนการปฏิบัติงานประจำปี

3. รายงานผลการปฏิบัติงาน

4. รางวัลที่วิทยาลัยได้รับ

วิทยาลัยเทคนิคศรีสะเกษ จังหวัดศรีสะเกษ

สมาชิก

1. ว่าที่ร้อยเอกสนั่น แก้วบุญเรือง
2. นายวิรัตน์ บุญพิคำ
3. นายมนวรรธน์ นกอ๋ม
4. นายภูวดล มิ่งขวัญ

กรอบปฏิบัติการเตรียมความพร้อมการประเมินคุณภาพภายในสถานศึกษารองรับสมศ.

ตัวบ่งชี้ที่ 15 ผลการพัฒนาคุณภาพผู้เรียน

กิจกรรมที่ 5 การพัฒนาผู้เรียนให้มีความพร้อมในการเป็นสมาชิกสังคมอาเซียน

ข้อมูล/หลักฐาน/ร่องรอย เพื่อประกอบ/สนับสนุน สำหรับเตรียมการประเมินจาก สมศ.

1. แผนยุทธศาสตร์
2. ข้อมูล วิทยาลัยฯ สถาบันการอาชีวศึกษามาตรฐานสากล
 - 2.1 พันธกิจ (5) เปรียบเทียบหรือทำข้อตกลงกับหน่วยงานการศึกษาของต่างประเทศ
 - 2.2 กลยุทธ์ (8) ความร่วมมือจัดการอาชีวศึกษากับต่างประเทศ
 - 2.3 คุณลักษณะของผู้เรียน (4) สื่อสารภาษาไทย อังกฤษและเลือกภาษาจีนหรือภาษากัมพูชาเป็นภาษาที่ 3

หลักฐาน 1. การจัดทำแผนยุทธศาสตร์ โครงการ คำสั่ง การดำเนินการ การสรุปโครงการ การเชิญวิทยากร

2. แบบสรุปผลการประเมินผู้รับบริการ
3. หลักฐานเชิงประจักษ์ ผู้เรียนสามารถพูดได้จริง
4. รางวัล ภาพถ่ายกิจกรรมจัดวันทักษะภาษา
5. หลักฐานความร่วมมือกับกัมพูชา

แนวทางการดำเนินงานของสถานศึกษาในอนาคต

1. จัดสภาพแวดล้อมให้สอดคล้องกับสังคมอาเซียน เช่น ห้องเรียน ชงชาติ ป้ายอาคาร ห้องสมุด ห้องน้ำ
2. จัดหาบุคลากร สอบภาษาเพิ่มเติม เช่น ครูสอนภาษาญี่ปุ่น ,ลาว, กัมพูชา
3. เตรียมระบบไอที ที่สามารถสืบค้นหาข้อมูลได้หลายภาษา ตลอดจนเว็บไซต์อย่างน้อย 4 ภาษา

**ตัวบ่งชี้ที่ 14 ผลการพัฒนาตามปรัชญา ปณิธาน พันธกิจ และจุดเน้นและจุดเด่นของสถานศึกษา
กิจกรรมที่ 14.1 ,14.2**

ข้อมูล/หลักฐาน/ร่องรอย เพื่อประกอบ/สนับสนุน สำหรับเตรียมรับการประเมินจาก สมศ.

14.1 อัตรลักษณ์

- แผนพัฒนาสถานศึกษา แผนปฏิบัติการประจำปี 51 ,52,53
- บันทึกการประชุมการมีส่วนร่วมของผู้บริหาร ครู บุคลากร ชุมชน องค์กรภายนอก ในการจัดทำแผนพัฒนาสถานศึกษา แผนปฏิบัติการประจำปี
- บันทึกการประชุมคณะกรรมการการอาชีวศึกษา เห็นชอบแผนพัฒนาสถานศึกษา แผนปฏิบัติการประจำปี 51,52,53
- แบบสรุปประเมินการมีส่วนร่วมของผู้เรียน บุคลากรในการดำเนินการกลยุทธ์สถานศึกษา และต่อเนื่อง
- แบบประเมินความพึงพอใจของนักเรียน บุคลากร ผู้ปกครอง ชุมชน องค์กรภายนอกต่อการบริหารงานสถานศึกษา
- แผนสรุปการขยายผลการดำเนินงานตามแผนพัฒนาสถานศึกษา แผนปฏิบัติการประจำปี 51,52,53 (Annual Report)
- โล่ รางวัล ประกาศเกียรติคุณของนักศึกษา บุคลากร และสถานศึกษาทั้งหมด ปี 51,52,53

14.2 เอกลักษณ์ของสถานศึกษา ได้แก่

การบูรณาการเรียนการสอน

- บันทึกการประชุมการมีส่วนร่วมของผู้บริหาร ครู บุคลากร ชุมชน องค์กรภายนอก ในการกำหนดจุดเน้น จุดเด่น โดยมีเป้าหมาย กลยุทธ์ในการดำเนินงาน
- บันทึกการประชุมคณะกรรมการการอาชีวศึกษา เห็นชอบในการกำหนด เอกลักษณ์สถานศึกษา
- แผนพัฒนาสถานศึกษา แผนปฏิบัติการประจำปี 51 ,52,53 ในการสะท้อนเป้าหมาย กลยุทธ์ในการขับเคลื่อนเอกลักษณ์สถานศึกษา
- แบบสรุปการประเมิน การมีส่วนร่วมผู้เรียน บุคลากรในการดำเนินการตามกลยุทธ์ และต่อเนื่อง
- แบบประเมินความพึงพอใจของนักเรียน ครู บุคลากร ผู้ปกครอง ชุมชน องค์กรภายนอกต่อเอกลักษณ์ของสถานศึกษา
- โล่ รางวัล ประกาศเกียรติคุณของนักเรียน บุคลากร สถานศึกษา

แนวทางการดำเนินงานของสถานศึกษาในอนาคต

- มีการจัดทำแผนกลยุทธ์ในการขับเคลื่อนเอกลักษณ์สู่เป้าหมายที่กำหนดไว้
- มีการมอบหมายผู้รับผิดชอบในการขับเคลื่อนเอกลักษณ์สถานศึกษา
- มีการสรุปผลการดำเนินการในส่วนตามเป็นอัตลักษณ์และเอกลักษณ์
- มีการเผยแพร่ผลการดำเนินการสู่สาธารณชน
- มีการจัดสภาพแวดล้อมและกำหนดความเป็นเอกลักษณ์ ปรากฏต่อสาธารณชนอย่างชัดเจน เช่น การจัดทำเป็นประชาสัมพันธ์เอกลักษณ์การทำให้เป็นสัญลักษณ์ของสถานศึกษา

วิทยาลัยอาชีวศึกษามหาสารคาม จังหวัดมหาสารคาม

สมาชิก

1. นางสาวสุนทรี โสภณโกไคย
2. นางบุษบา จริงบำรุง

กรอบปฏิบัติการเตรียมความพร้อมการประเมินคุณภาพภายในสถานศึกษารองรับสมศ.

ตัวบ่งชี้ที่ 15 การพัฒนาคุณภาพของผู้เรียน

กิจกรรมที่ 1 การพัฒนาผู้เรียนด้านคุณธรรม จริยธรรม และจรรยาบรรณวิชาชีพ

1. ด้านความเป็นประชาธิปไตย
2. ด้านความมีวินัย ความรับผิดชอบ ความขยัน ซื่อสัตย์ อดทน ความเสียสละ จิตสาธารณะ ความประหยัด และการน้อมนำหลักปรัชญาของเศรษฐกิจพอเพียงไปใช้ในชีวิตประจำวัน
3. ด้านความรักชาติ ศาสน์ กษัตริย์ ค่านิยมความเป็นไทย การอนุรักษ์และสืบสานศิลปะและวัฒนธรรม

ตัวบ่งชี้มาตรฐานการอาชีวศึกษาภายในที่สอดคล้องเชื่อมโยง

มาตรฐานที่ 1

ตัวบ่งชี้ที่ 6 ร้อยละของผู้เรียนที่มีคุณธรรม จริยธรรม ค่านิยมที่พึงงามในวิชาชีพมีบุคลิกภาพที่เหมาะสมและมีมนุษยสัมพันธ์ที่ดี

ตัวบ่งชี้ที่ 12 ระดับความพึงพอใจของสถานประกอบการที่มีต่อคุณลักษณะที่พึงประสงค์ของผู้สำเร็จการศึกษา

มาตรฐานที่ 3

ตัวบ่งชี้ที่ 32 จำนวนครั้งและประเภทของกิจกรรมที่ส่งเสริมด้านวิชาการคุณธรรม จริยธรรม ค่านิยมที่พึงงามในวิชาชีพ รวมทั้งด้านบุคลิกภาพและมนุษยสัมพันธ์

ตัวบ่งชี้ที่ 33 จำนวนครั้งและประเภทของกิจกรรมที่ส่งเสริมการอนุรักษ์สิ่งแวดล้อม วัฒนธรรม ประเพณี และทำนุบำรุงศิลปวัฒนธรรม

ข้อมูล/หลักฐาน/ร่องรอย เพื่อประกอบ/สนับสนุน สำหรับเตรียมรับการประเมินจาก สมศ.

ข้อมูลด้านความตระหนัก

1. บันทึกการประชุมผู้บริหาร ตัวแทนครู ตัวแทนผู้เรียน ตัวแทนผู้ปกครอง ตัวแทนชุมชน เพื่อระดมความคิดเห็นเกี่ยวกับเป้าหมาย มาตรการ และแนวทางการพัฒนาผู้เรียนด้านคุณธรรม จริยธรรม และจรรยาบรรณวิชาชีพ

2. แผนพัฒนาสถานศึกษา แผนพัฒนาแผนกวิชา แผนพัฒนาของหน่วยงาน

3. แผนปฏิบัติการประจำปีงบประมาณ หรือแผนงาน/โครงการต่าง ๆ

4. ปฏิทินการดำเนินงานโครงการ

ข้อมูลด้านความพยายาม

1. บันทึก คำสั่ง หนังสือราชการที่เกี่ยวข้อง

2. จำนวนผู้เรียนทั้งหมด ผู้เรียนที่ร่วมกิจกรรมพัฒนา จำแนกตามหลักสูตร สาขาวิชา สาขางาน ชั้น

ปี ประเภทกิจกรรม

3. จำนวน ประเภทของกิจกรรมพัฒนาผู้เรียน ช่วงเวลาการจัดกิจกรรม

4. รายงานการดำเนินงานโครงการส่งเสริมและพัฒนาผู้เรียนฯ ของครูผู้สอน/ครูที่ปรึกษา/งาน

กิจกรรมนักเรียนนักศึกษา /แผนกวิชา /งานปกครอง /งานแนะแนวฯ

5. รายงาน/หลักฐานผลการประเมินระดับคุณธรรมจริยธรรมของผู้เรียนจากบุคคลและงานที่เกี่ยวข้อง
ได้แก่ ครูผู้สอน ครูที่ปรึกษา งานครูที่ปรึกษา งานปกครอง

6. รายงาน/หลักฐานผลการประเมินเกี่ยวกับระดับความพึงพอใจของผู้เรียน ครูผู้ปกครอง
หน่วยงาน/สถานประกอบการที่เกี่ยวข้อง

7. ประกาศเกียรติคุณบัตรด้านคุณธรรม จริยธรรม และจรรยาบรรณวิชาชีพที่ผู้เรียนได้รับจากแหล่ง
ต่างๆ

8. ภาพการดำเนินงานกิจกรรม

ตัวบ่งชี้ที่ 14 ผลการพัฒนาตามปรัชญา ปณิธาน พันธกิจ และจุดเน้นและจุดเด่นของสถานศึกษา

14.1 ผลการพัฒนาให้บรรลุเป้าหมายตามปรัชญา ปณิธาน พันธกิจ และวัตถุประสงค์ของการจัดตั้ง
สถานศึกษา

14.2 ผลการพัฒนาตามจุดเน้นและจุดเด่นที่ส่งผลสะท้อนเป็นเอกลักษณ์ของสถานศึกษา

ตัวบ่งชี้ที่มาตรฐานการอาชีวศึกษาภายในที่สอดคล้องเชื่อมโยง

มาตรฐานที่ 6

ตัวบ่งชี้ที่ 40 ระดับคุณภาพการบริหารงานของผู้บริหารที่สอดคล้องกับแผนยุทธศาสตร์และการมี
ส่วนร่วมของประชาคมอาชีวศึกษาด้วยความโปร่งใส ตรวจสอบได้

อัตลักษณ์และเอกลักษณ์ของผู้เรียนวิทยาลัยอาชีวศึกษามหาสารคาม

อัตลักษณ์ (ผลผลิตตามปรัชญา ปณิธาน พันธกิจ และวัตถุประสงค์ของสถานศึกษาที่ส่งผลสะท้อน
เป็นเอกลักษณ์ของสถานศึกษา)

ผู้เรียนมีคุณธรรม รู้จริงทำได้ ใช้ชีวิตพอเพียง

เอกลักษณ์ (ลักษณะเด่น/ลักษณะที่เหมือนกันหรือมีส่วนกันของกลุ่ม)

ชุมชนวิชาการ

ข้อมูล/หลักฐาน/ร่องรอย เพื่อประกอบ/สนับสนุน สำหรับเตรียมรับการประเมินจาก สมศ.

ข้อมูลด้านความตระหนัก

1. ปรัชญา ปณิธาน พันธกิจ และเป้าหมายของสถานศึกษา
2. เอกสารหลักฐานที่แสดงถึงการมีส่วนร่วมในการกำหนด จุดเน้น จุดเด่น ที่สะท้อนอัตลักษณ์และเอกลักษณ์ของสถานศึกษา
3. แผนพัฒนาคุณภาพ/แผนกลยุทธ์/แผนปฏิบัติการประจำปีงบประมาณ/แผนงาน โครงการ ที่ใช้ในการขับเคลื่อนการบริหารจัดการของสถานศึกษาให้บรรลุผลตามปรัชญา ปณิธาน พันธกิจ และเป้าหมาย ทั้งระดับสถานศึกษา แผนกวิชา ฝ่าย งาน
4. เอกสาร/หลักฐานการระดมความคิดเห็นและการยอมรับแผนปฏิบัติงานเป้าหมาย กลยุทธ์ ของผู้บริหาร ครู บุคลากร ชุมชน สถานประกอบ
5. ปฏิทินการดำเนินงานตามแผนปฏิบัติงาน

ข้อมูลด้านความพยายาม

1. บันทึก คำสั่ง หนังสือราชการที่เกี่ยวข้อง
2. หลักฐานการปฏิบัติงานตามแผนปฏิบัติงานที่กำหนดไว้
3. รายงานการปฏิบัติงานของบุคลากร แผนกวิชา ฝ่าย งาน
4. รายงานผลการปฏิบัติงานประจำปีที่ได้รับความคิดเห็นชอบจากกรรมการสถานศึกษา
5. ผลการประเมินคุณภาพและความพึงพอใจของผู้บริหาร ครู บุคลากรทางการศึกษา ผู้เรียน ผู้ปกครอง ชุมชน สถานประกอบการ ที่มีต่อผลการดำเนินงานของสถานศึกษา
6. เอกสารหลักฐานการได้รับการยกย่อง โล่รางวัล เกียรติบัตร ฯลฯ ที่สะท้อนถึงการยอมรับอัตลักษณ์/เอกลักษณ์ของสถานศึกษา

วิทยาลัยเกษตรและเทคโนโลยีศรีสะเกษ จังหวัดศรีสะเกษ

สมาชิก

1. นายสำราญ ลีปนวน
2. นายโสภา มะเครือสี
3. นางวรรณพร คำเพราะ
4. นางวลัยภรณ์ ผาดพ่อง

กรอบปฏิบัติการเตรียมความพร้อมการประเมินคุณภาพภายในสถานศึกษารองรับสมศ.

ตัวบ่งชี้ที่ 17 (1,2) (18,19,21,22,25,34)

1. แผนงาน/โครงการ
2. ผลการปฏิบัติงาน
3. หลักฐานการได้รับการยอมรับรางวัล

กิจกรรมที่ 1,2

ข้อที่ 1 มีการสร้างระบบการมีส่วนร่วมฯ

- 1.1 การรับฟังความคิดเห็นของนักเรียนนักศึกษา (นักเรียนนักศึกษาออกท.,แบบสอบถามนักศึกษาทั่วไป)
- 1.2 การรับฟังความคิดเห็นของผู้ปกครอง (การประชุม,แบบแสดงความคิดเห็น)
- 1.3 การรับฟังความคิดเห็นของสถานประกอบการ (การประชุมรวม,การนิเทศ,ติดตามนักศึกษา,การใช้สถานที่ของชุมชน)
- 1.4 การประชุมรวมกันของครู เจ้าหน้าที่และผู้บริหารและคณะกรรมการต่างๆ

ข้อที่ 2 การดำเนินตามวงจรคุณภาพ PDCA

- 2.1 การจัดทำแผนพัฒนา
- 2.2 การดำเนินการตามแผน
 - 2.2.1 กำหนดผู้รับผิดชอบในแต่ละกิจกรรม
 - 2.2.2 กำหนดผู้มีส่วนร่วม
 - 2.2.3 การดำเนินการตามแผน
 - 2.2.4 การติดตามและประเมินผล
 - 2.2.5 จัดทำรายงานเป็นรูปเล่ม

ข้อที่ 3 การประเมินความพึงพอใจผู้รับบริการ

- 3.1 การประเมินโดยนักเรียนนักศึกษา
- 3.2 การประเมินโดยชุมชน

ข้อที่ 4 ผลการดำเนินงานบรรลุและเป็นที่ยอมรับ

4.1 รายงานผลการดำเนินงาน

4.2 ชุมชนใช้สถานศึกษาเป็นแหล่งออกกำลังกายและพักผ่อนในวันหยุด

4.3 ชุมชนใช้สถานศึกษาเป็นแหล่งเรียนในด้าน การปรับภูมิทัศน์

ข้อที่ 5 การดำเนินการบรรลุเป็นยอมรับระดับจังหวัด/ภูมิภาคขึ้น

5.1 จังหวัดใช้สถานศึกษาจัดเทศกาลแสง สี เสียง ของจังหวัด

5.2 สถานศึกษาในจังหวัดศรีสะเกษและใกล้เคียงใช้สถานศึกษาเป็นแหล่งเรียนรู้ด้านพันธุ์พืช และพันธุ์สัตว์

5.3 มูลนิธิสวนสมเด็จพระบรมราชูปถัมภ์ได้มอบให้วิทยาลัยดุสิตสมเด็จพระศรีนครินทร์ฯ

5.4 รางวัลชนะเลิศชีวิตระดับชาติในการส่งเสริมการใช้ EM เพื่อพัฒนาสิ่งแวดล้อม

5.5 รางวัลรองชนะเลิศอันดับ 1 ระดับจากในการประกวดสุดยอดส้ม

วิทยาลัยเกษตรและเทคโนโลยีอุบลราชธานี จังหวัดอุบลราชธานี

สมาชิก

1. นายสมมาตร เอียดฉิม
2. นายบุญนำพา คำงเหลา
3. นางสุภาพร ไชยชนะ
4. นางพิสมัย จันทพรหม

กรอบปฏิบัติการเตรียมความพร้อมการประเมินคุณภาพภายในสถานศึกษารองรับสมศ.

ตัวบ่งชี้ที่ 16 ผลการพัฒนาคุณภาพครู

กิจกรรมที่ 1,2

สอดคล้องกับตัวบ่งชี้ที่ 24 ของสมศ.

ข้อมูล/หลักฐาน/ร่องรอย เพื่อประกอบ/สนับสนุน สำหรับเตรียมรับการประเมินจาก สมศ.

1. รายงานการประเมินครูโดยผู้เรียน
2. รายงานการประเมินความพึงพอใจคุณภาพผู้เรียน โดยสถานประกอบการ
3. คำสั่งแต่งตั้งคณะกรรมการสถานศึกษา
4. เกียรติบัตร โล่ รางวัล ครู ผู้ฝึกทักษะ
5. รายงานการประเมินความพึงพอใจของผู้รับบริการหรือผู้รับผลกระทบ

แนวทางการดำเนินงานของสถานศึกษาในอนาคต

P 1. วางแผนแบบมีส่วนร่วม

- ตั้งกรรมการร่วม
- สถานศึกษา ,ผู้เรียนผู้ปกครอง,สถานประกอบการชุมชน
- ประชาชนชาวบ้าน
- วางแผนร่วมกัน
- ทำหลักสูตรที่ต้องการร่วมกัน
- กำหนดมาตรฐานอาชีพ

D 2. การดำเนินงาน

- สอนตามแผน
- กำกับดูแลตามเป้าหมายคุณภาพ
- มีการประกวดผลงานผู้เรียนและครูผู้สอน

C 3. ประเมิน

- ประเมินผู้เรียน คุณภาพผู้เรียนได้มาตรฐานวิชาชีพตามหลักสูตร
- ประเมินผู้สอน โดยผู้เรียน (ความพึงพอใจ)จากคุณภาพผู้เรียน

- A 4. การพัฒนา
- พัฒนาหลักสูตร
 - พัฒนาระบบการเรียนการสอน เช่น วิธีการสอนและเกณฑ์การประเมิน
 - ฝึกอบรมครูให้ทันสมัย มีความรู้ตรงตามสาขางาน

ตัวบ่งชี้ที่ 14 ผลการพัฒนาตามปรัชญา ปณิธาน พันธกิจ และจุดเน้นและจุดเด่นของสถานศึกษา ตัวบ่งชี้ที่ 14 สอดคล้องสัมพันธ์กับตัวบ่งชี้ 41 ของมาตรฐานกาประกันคุณภาพภายในของวชท.

กิจกรรมที่ 14.1,14.2

ข้อมูล/หลักฐาน/ร่องรอย เพื่อประกอบ/สนับสนุน สำหรับเตรียมการประเมินจาก สมศ.

14.1 ผลการพัฒนาให้บรรลุตามเป้าหมายตามปรัชญา ปณิธาน พันธกิจและวัตถุประสงค์ของการจัดตั้งสถานศึกษา

1. คำสั่งแต่งตั้งคณะกรรมการสถานศึกษา
2. แผนพัฒนาคุณภาพสถานศึกษา เช่น การจัดหาคอมพิวเตอร์ให้เพียงพอ,แผนข้อมูลเสริมให้แก่ผู้เรียน,อบรมคุณธรรม จริยธรรม
3. รายงานผลการปฏิบัติงานประจำปี
4. โฉร่างวัด ไบประกาศเกียรติคุณ เกียรติบัตร หนังสือเชิดชูเกียรติ

14.2 ผลการพัฒนาตามจุดเน้นและจุดเด่นที่ส่งผลสะท้อนเป็นเอกลักษณ์ของสถานศึกษา

1. แผนกลยุทธ์
2. แผนการปฏิบัติงานประจำปี
3. แผนพัฒนาคุณภาพ
4. โฉร่างวัด ไบประกาศเกียรติคุณ เกียรติบัตร หนังสือเชิดชูเกียรติ
5. คำสั่งมอบหมายการปฏิบัติหน้าที่

แนวทางการดำเนินงานของสถานศึกษาในอนาคต

1. ประชุมครูเพื่อจัดสรร จัดหาคณะกรรมการ เช่น ผู้ทรงคุณวุฒิ ผู้แทนจากสถานประกอบการ
2. เสนอชื่อ ต่อคณะกรรมการสถานศึกษาเพื่อพิจารณาและแต่งตั้ง
3. เชิญคณะกรรมการชุดดังกล่าวประชุม เพื่อร่วมกำหนดมาตรฐานของหลักสูตรปีการศึกษาละ 2 ครั้ง
4. ดำเนินการตามแผน
5. ประเมินผลการดำเนินงานตามแผน

วิทยาลัยการอาชีพวาปีปทุม จังหวัดมหาสารคาม

สมาชิก

1. นายบรรจง พลจันทร์
2. นายสมชัย สีลาดเลา

กรอบปฏิบัติการเตรียมความพร้อมการประเมินคุณภาพภายในสถานศึกษารองรับสมศ.

ตัวบ่งชี้ที่ 17 การพัฒนาสถานศึกษาให้เป็นแหล่งเรียนรู้ (17,18,19,20,23,32)

กิจกรรมที่ 3 สถานศึกษามีการพัฒนา นำไปสู่การเป็นแหล่งเรียนรู้ด้านศิลปะฯ

สถานศึกษาได้ดำเนินการพัฒนาสถานศึกษาให้เอื้อต่อการเรียนรู้ ด้านศิลปวัฒนธรรม โดยได้จัดกิจกรรมส่งเสริมการเรียนรู้ด้านศิลปวัฒนธรรม เช่น

1. กิจกรรม อุทยานแหล่งเรียนรู้ศิลปวัฒนธรรม
2. กิจกรรม อนุรักษ์และทำนุบำรุงศิลปวัฒนธรรมและประเพณี
3. กิจกรรมรณรงค์การแต่งกายนิยมไทย

ข้อมูลประกอบการพิจารณา

1. แผนงาน/โครงการกิจกรรม
2. บันทึกการประชุม
3. คำสั่งแต่งตั้งคณะกรรมการ/บันทึกข้อความ
4. รายงานผลการดำเนินงาน
5. สรุปผลการประเมินความพึงพอใจ

แหล่งข้อมูลเชิงประจักษ์

1. ศูนย์วิทยบริการ/แหล่งรวมศิลปวัฒนธรรม
2. อาคาร พัฒนาจิตเฉลิมพระเกียรติ
3. ใบประกาศเกียรติคุณจากภายนอก
4. นิทรรศการ อุทยานแหล่งเรียนรู้ศิลปวัฒนธรรมท้องถิ่น

กลุ่มตัวบ่งชี้มาตรการส่งเสริม

มาตรฐานตามกฎกระทรวง ด้านการบริหารจัดการศึกษา

แนวทางการดำเนินงานของสถานศึกษาในอนาคต

1. สถานศึกษาจัดให้มีความสัมพันธ์กับชุมชน ภูมิปัญญาท้องถิ่น ผู้เชี่ยวชาญเฉพาะด้าน เพื่อให้มีส่วนร่วมในการจัดแหล่งเรียนรู้ทางด้านศิลปวัฒนธรรม ให้ผู้เรียนได้เรียนรู้และรับประสบการณ์ตรง
2. สนับสนุนการเรียนรู้ด้านศิลปวัฒนธรรม โดยจัดศูนย์อุทยานแหล่งเรียนรู้ด้านศิลปวัฒนธรรมท้องถิ่น

วิสัยทัศน์

วิทยาลัยการอาชีพเป็นสถานศึกษาแห่งองค์ความรู้คู่คุณธรรม นำมาตรฐานการอาชีวศึกษาให้เกิด
เศรษฐกิจพอเพียง

อัตลักษณ์

สถานศึกษามุ่งผลิตผู้เรียนให้มีความรู้ทางด้านวิชาชีพ ควบคู่การมีคุณธรรม น้อมนำปรัชญาของ
เศรษฐกิจพอเพียงไปใช้ในชีวิตประจำวัน

เอกลักษณ์

ผู้เรียนมีความสามารถในการให้บริการทางด้านวิชาชีพแก่ชุมชนและมีความสามารถในการประกอบ
อาชีพ

วิทยาลัยการอาชีพศรีสะเกษ จังหวัดศรีสะเกษ

สมาชิก

1. นายพิณทิพย์ กลมทิพย์
2. นางสุภาวดี อุปพงษ์
3. นายสุทิน แก้วมงคล

กรอบปฏิบัติการเตรียมความพร้อมการประเมินคุณภาพภายในสถานศึกษารองรับสมศ.

ตัวบ่งชี้ที่ 18 การสร้างการมีส่วนร่วมและการขยายโอกาสทางการศึกษา

กิจกรรมที่ 3 การพัฒนาระบบเทียบโอนความรู้ และประสบการณ์เพื่อให้ประชาชนทุกเพศทุกวัย ได้รับการศึกษาอย่างเท่าเทียม

ข้อมูล/หลักฐาน/ร่องรอย เพื่อประกอบ/สนับสนุน สำหรับเตรียมการประเมินจาก สมศ.

ขั้นตระหนัก 1. ตรวจสอบความต้องการจากสถานประกอบการต่างๆ

เพื่อเปิดสาขาที่ต้องการ และออกคำสั่งแต่งตั้งคณะกรรมการ

2. ประชุมหัวหน้าแผนก เพื่อเตรียมหลักสูตรโครงการสอนให้สอดคล้องกับกลุ่ม
ที่จะมาเรียนเทียบโอน

3. ประชาสัมพันธ์ ให้ผู้ที่มีความสนใจทราบ

ขั้นพยายาม 4. รับสมัครผู้ประสงค์จะเรียนเทียบโอน และประชุมชี้แจงขั้นตอน วิธีการให้กับ

ผู้เรียนทราบเกี่ยวกับระบบการประชุม เทียบโอน

5. มีการติดต่อกันระหว่างผู้สอนกับผู้เรียน

ขั้นสัมฤทธิ์ 6. รายงานผลสัมฤทธิ์ทางการเรียน

7. ประเมินความพึงพอใจของผู้เรียน

8. นำผลสัมฤทธิ์ทางการเรียนและความพึงพอใจ มาวิเคราะห์เพื่อปรับปรุงต่อไป

แนวทางการดำเนินงานของสถานศึกษาในอนาคต

สถานศึกษาควรดำเนินงานวางแผนการเทียบโอนความรู้ให้กับกลุ่มแม่บ้าน กลุ่มทำงานที่ยังไม่มีวุฒิ
ในระดับปวช.และปวส.เพราะกลุ่มแม่บ้านอาจจะเรียนจบวุฒิการศึกษาได้ในระดับม.3 หรือม. 6 ที่ยังไม่วุฒิ
ทางด้านวิชาชีพ หรืออาจได้รับความรู้วิชาชีพระยะสั้นหลายรายอัตรา นำไปประกอบวิชาชีพเสริมหารายได้ให้
ตนเองเพิ่มขึ้น

ตัวบ่งชี้ที่ 14 ผลการพัฒนาตามปรัชญา ปณิธาน พันธกิจและจุดเน้นและจุดเด่นสถานศึกษา

กิจกรรมที่ 14.1 ผลการพัฒนาให้บรรลุตามเป้าหมายตามปรัชญา ปณิธาน พันธกิจและวัตถุประสงค์การ
จัดตั้งสถานศึกษา

ข้อมูล/หลักฐาน/ร่องรอย เพื่อประกอบ/สนับสนุน สำหรับเตรียมรับการประเมินจาก สมศ.

สรุปผลของการพัฒนาให้บรรลุตามเป้าหมาย ปรัชญา ปณิธาน พันธกิจ และวัตถุประสงค์การจัดตั้งสถานศึกษา คือ

1. ผลจากการพัฒนาผู้เรียนนั้น วิทยาลัยได้ดำเนินการจัดหลักสูตรการเรียนการสอนร่วมกับองค์การแพลน ซึ่งเป็นองค์การที่ช่วยเหลือนักเรียนที่ยากจน และด้อยโอกาสทางการเรียน
2. วิทยาลัยได้จัดการเรียนร่วมกับสถานประกอบการและได้ทำความร่วมมือกับสถานประกอบการในทุกสาขาวิชาที่เปิดสอน
3. วิทยาลัยได้เน้นการจัดการเรียน และการวิจัยพัฒนาด้านวิชาชีพให้สอดคล้องกับความต้องการของชุมชน คือเครื่องสีข้าว จากกรป่นจักรยาน ซึ่งได้รับรางวัลระดับชาติ

ปรัชญา พัฒนาฝีมือ ยึดถือวินัย ร่วมใจสามัคคี มีคุณธรรม นำวิชาการ
เอกลักษณ์ ยิ้มไว้ แต่งกายสะอาด (โครงการหนึ่งวิทยาลัยหนึ่งคุณธรรม)
อัตลักษณ์ นำความรู้ ไปสู่สิ่งประดิษฐ์

ตัวบ่งชี้ที่ 14 ผลการพัฒนาตามปรัชญา ปณิธาน พันธกิจและจุดเน้นและจุดเด่นของสถานศึกษา
กิจกรรมที่ 14.2 ผลการพัฒนาตามจุดเน้นและจุดเด่นที่สะท้อนเป็นเอกลักษณ์ของสถานศึกษา

ข้อมูล/หลักฐาน/ร่องรอย เพื่อประกอบ/สนับสนุน สำหรับเตรียมรับการประเมินจาก สมศ.

สรุปผลการพัฒนาตามจุดเน้นและจุดเด่นที่สะท้อนเป็นเอกลักษณ์ของสถานศึกษา คือ

1. เป็นสถานศึกษาที่ผ่านการประเมิน การจัดการเรียนการสอนตามหลักปรัชญาของเศรษฐกิจพอเพียง
2. เป็นสถานศึกษาที่ผ่านการประเมินตามโครงการ 3 D
3. เป็นสถานศึกษาที่ได้รับรางวัลพระราชทานประจำปีการศึกษา 2551
4. ได้รับรางวัลนักเรียนรางวัลพระราชทาน ประจำปีการศึกษา 2552

วิทยาลัยอาชีวศึกษาสุรินทร์ จังหวัดสุรินทร์

สมาชิก

1. นางชไมพร ตุ่มพงษ์
2. นางสาวจิระภาวศ์ กัลยะกิติ
3. นางกัลยาณีย์ สุดใจ
4. นายโกศล ธนุธรรมทัศน์
5. นางบุหงา โสวภาค
6. นางพรจันทร์ เทพรำพึง
7. นางศิริพร พงศ์ธรวิวัฒน์

กรอบปฏิบัติการเตรียมความพร้อมการประเมินคุณภาพภายในสถานศึกษารองรับสมศ.

ตัวบ่งชี้ที่ 16 ผลการพัฒนาคุณภาพครู สอดคล้องกับตัวบ่งชี้ ม.2/25,26

กิจกรรมที่ 3 การสร้างความร่วมมือภูมิปัญญาท้องถิ่นและผู้ทรงคุณวุฒิในชุมชน/สถานประกอบการเพื่อเป็น
ผู้สอนและพัฒนาการเรียนรู้

ข้อมูล/หลักฐาน/ร่องรอย เพื่อประกอบ/สนับสนุน สำหรับเตรียมรับการประเมินจาก สมศ.

ในระดับแผนกวิชา/คนรอบการปฏิบัติงาน

1. สำรวจความต้องการพัฒนาทักษะของผู้เรียนในแต่ละสาขางาน
2. สรุป/วิเคราะห์ผลความต้องการพัฒนาทักษะของผู้เรียน
3. จัดทำโครงการฝึกอบรมเชิงปฏิบัติการทักษะทางการบัญชี
4. เสนอโครงการเพื่อของบประมาณดำเนินการ
5. ดำเนินโครงการตามระยะเวลาที่กำหนด
 - เชิญวิทยากร
 - การดำเนินกิจกรรม
 - ประเมินทักษะทางวิชาชีพทางบัญชี
6. สรุปผลการดำเนินตามโครงการ
7. เข้าร่วมการแข่งขันทักษะทางการบัญชีในระดับจังหวัด ภาค และระดับชาติ

ในระดับแผนกวิชา

1. นำผลการดำเนินของครูในแต่ละคนสรุปผลในแต่ละแผนกวิชา
2. แผนกวิชาสรุปทำ SAR แผนกวิชา

ในระดับสถานศึกษา

1. นำสรุปผลของและแผนกวิชา มาสรุปเป็นผลการดำเนินงานของสถานศึกษา

ข้อมูล/หลักฐาน/ร่องรอย เพื่อประกอบ/สนับสนุน สำหรับเตรียมรับการประเมินจาก สมศ.

แบบสำรวจความต้องการของผู้เรียน

สรุปผลการความต้องการพัฒนาทักษะของผู้เรียน

โครงการฝึกอบรมเชิงปฏิบัติการทักษะของการบัญชี

- บันทึกข้อความเสนอโครงการ
- บันทึกข้อความขออนุญาตดำเนินการ/หนังสือส่งออกเชิญวิทยากร
- ภาพถ่าย
- แบบประเมินความพึงพอใจ
- แบบประเมินทักษะทางบัญชี
- สรุปผลการดำเนินตามโครงการ
- กิจกรรม/รางวัลต่างๆ
- SAR รายบุคคล
- SAR แผนกวิชา
- SAR สถานศึกษา

แนวทางการดำเนินงานของสถานศึกษาในอนาคต

1. ต่อมมีการจัดทำโครงการพัฒนาทักษะวิชาชีพให้ครบทุกรายวิชา
2. เพิ่มงบประมาณโครงการพัฒนาทักษะวิชาชีพ
3. ควรเพิ่มวิทยากรในสาขาวิชาอย่างหลากหลาย

ตัวบ่งชี้ที่ 14 ผลการพัฒนาตามปรัชญา ปณิธาน พันธกิจและจุดเน้นและจุดเด่นของสถานศึกษา

กิจกรรมที่ 14.1 ผลการพัฒนาให้บรรลุตามเป้าหมายตามปรัชญา ปณิธาน พันธกิจและวัตถุประสงค์ของการจัดตั้งสถานศึกษา

กรอบการปฏิบัติงาน

1. กำหนดวิสัยทัศน์/พันธกิจ/ปรัชญา

วิสัยทัศน์ : สร้างเครือข่ายความร่วมมือสู่สากล ผลิดกำลังคนให้มีความรู้ ทักษะและสมรรถนะอาชีพที่ได้มาตรฐาน บริหารสถานศึกษาด้วยหลักคุณธรรม น้อมนำหลักปรัชญาของเศรษฐกิจพอเพียง

2. จัดทำแผนกลยุทธ์ของสถานศึกษา
3. จัดทำแผนปฏิบัติการประจำปี
4. สร้างนักเรียนนักศึกษาให้มีความรู้ความสามารถในวิชาชีพ
5. ประเมินความพึงพอใจของผู้บริหาร

6. ผลที่เกิดขึ้น

6.1 นักเรียนนักศึกษาได้รับรางวัล

6.2 นักเรียนนักศึกษามีคุณธรรม จริยธรรม

ข้อมูล/หลักฐาน/ร่องรอย เพื่อประกอบ/สนับสนุน สำหรับเตรียมรับการประเมินจาก สมศ.

1. ระดมความคิดจากทุกภาคส่วน (เอกสารประชุม)
2. Swot Analysis
3. ประชุมชี้แจงแผนกลยุทธ์ให้หัวหน้างาน/หัวหน้าแผนก
 - สำรวจความต้องการจากงาน/แผนกวิชา
 - จัดลำดับความสำคัญของแต่ละโครงการ
 - ประชุมคณะกรรมการ/พิจารณาโครงการ/อนุมัติโครงการ
4. มีโครงการตอบสนอง เช่น โครงการตามหลักปรัชญาเศรษฐกิจพอเพียง/โครงการสถานประกอบการในสถานศึกษา/โครงการบริการวิชาชีพสู่ชุมชน/โครงการส่งเสริมคุณธรรม จริยธรรม
5. แบบประเมินความพึงพอใจของผู้รับบริการ
6. รางวัลระดับสถานศึกษา ระดับจังหวัด ระดับภาค และระดับชาติ
 - 6.1 การดำรงตนในสังคมของนักเรียนนักศึกษา
 - 6.2 นักเรียนนักศึกษาได้รับรางวัล

แนวทางการดำเนินงานของสถานศึกษาในอนาคต

1. เตรียมความพร้อมให้ผู้เรียนไปสู่สากล เช่น สอนภาษาอังกฤษ ภาษาจีน ภาษาเกาหลี ภาษาญี่ปุ่น
2. ส่งเสริมสนับสนุนให้ครูได้ศึกษาดูงานต่างประเทศ
3. ส่งเสริมสนับสนุนให้ครูเข้าอบรมฝึกประสบการณ์ในหลักสูตรด้านวิชาการและฝึกทักษะด้านวิชาชีพทั้งภายในประเทศและต่างประเทศ

ตัวบ่งชี้ที่ 14.2 ผลการพัฒนาจุดเน้นและจุดเด่นที่ส่งผลสะท้อนเป็นเอกลักษณ์ของสถานศึกษา

กิจกรรมที่ เน้นการฝึกทักษะอาชีพแบบบูรณาการ/นักศึกษามีรายได้ระหว่างเรียน

กรอบการปฏิบัติ

1. กำหนดจุดเน้นและจุดเด่นของสถานศึกษาโดยการสร้างความเข้าใจร่วมกัน
2. จัดกิจกรรมเพื่อสนับสนุนจุดเน้น จุดเด่น
3. ประเมินความพึงพอใจของนักเรียน ชุมชน ผู้ปกครอง ผู้รับบริการ
4. ผลที่เกิดกับสถานศึกษา

ข้อมูล/หลักฐาน/ร่องรอย เพื่อประกอบ/สนับสนุน สำหรับเตรียมการประเมินจาก สมศ.

1. การระดมความคิดจากบุคลากรภายใน ภายนอก(ชมรมผู้ปกครอง) คณะกรรมการสถานศึกษา
2. กิจกรรมโครงการผลิตและจำหน่ายเค้กประจำปี

3. แบบประเมินความพึงพอใจของนักเรียน ชุมชน ผู้ปกครอง ผู้รับบริการ
4. สถานศึกษามีรายได้เสริมนำไปพัฒนาสถานศึกษานอกจากเงินงบประมาณที่ได้รับจัดสรร
5. นักเรียนได้เพิ่มประสบการณ์วิชาชีพ

แนวทางการดำเนินงานของสถานศึกษาในอนาคต

สถานศึกษาควรจัดให้ผู้เรียนได้ฝึกประสบการณ์วิชาชีพให้ตรงตามสาขา

วิทยาลัยเทคนิคเลย จังหวัดเลย

สมาชิก

1. นายบรรจง สุรพุทธ
2. นายยุทธนา นารายณะคามิน
3. นายวิสูตร พิงษ์ชื่น
4. นายวงษ์ ไซยวัน

กรอบปฏิบัติการเตรียมความพร้อมการประเมินคุณภาพภายในสถานศึกษารองรับสมศ.

ตัวบ่งชี้ที่ 18 การสร้างการมีส่วนร่วมและการขยายโอกาสทางการศึกษา

กิจกรรมที่ 2

ข้อมูล/หลักฐาน/ร่องรอย เพื่อประกอบ/สนับสนุน สำหรับเตรียมรับการประเมินจาก สมศ.

1. การจัดการศึกษาระบบกับสถานประกอบการ DVT
2. การจัดทำหลักสูตรบริการวิชาชีพพระยะสั้นร่วมกับสถานประกอบการ (Honda ,Toyota)
3. การให้บริการความรู้ทักษะ วิชาชีพพระยะสั้นแก่ชุมชน
4. สร้างและพัฒนาข้อสอบ มาตรฐานวิชาชีพภาค ก. และปฏิบัติร่วมกับสถาบันพัฒนาฝีมือแรงงาน และสถานประกอบการกับประชาคมเครือข่าย
5. ทดสอบ ฝมือแรงงานโดยมีคณะกรรมการจากศูนย์พัฒนาฝีมือแรงงาน สถานประกอบการและ ผู้เชี่ยวชาญจากองค์กรภายนอก
6. ให้บริการและสร้างความรู้ความเข้าใจตลอดจนทักษะด้านวิชาชีพ การซ่อมสร้าง (Fixit center) และสุขอนามัยในชุมชน
7. จัดทำหลักสูตรฐานสมรรถนะอาชีพโดยร่วมมือกับสถานประกอบการ SML
8. มีการใช้ทรัพยากรร่วมกันภายในประชาคมเครือข่ายและหน่วยงานที่ขอความอนุเคราะห์บุคคล
9. มีการจัดตั้งคณะกรรมการวิทยาลัยมีผู้ทรงคุณวุฒิจากหน่วยงานอื่นๆ เช่น สาขาอุตสาหกรรม สมาคมศิษย์เก่า สาขาหอการค้า เป็นต้น

แนวทางการดำเนินงานของสถานศึกษาในอนาคต

1. สํารวจกิจกรรมที่สอดคล้องกับความต้องการของชุมชนอย่างแท้จริง
2. ขยายเขตการให้บริการแก่ชุมชนให้ครอบคลุมทุกพื้นที่ ที่รับผิดชอบ
3. นักเรียนระดับชั้น ปวช. 3 และปวส.2 จะต้องผ่านการทดสอบ มาตรฐานวิชาชีพช่างฝีมือระดับ 1 จากศูนย์พัฒนาฝีมือแรงงาน
4. สํารวจความต้องการอาชีพในชุมชนเพื่อพัฒนาหลักสูตรฐานสมรรถนะอาชีพเพิ่มเติมให้ทันกับเทคโนโลยี

5. แต่งตั้งคณะกรรมการการพัฒนาสถานศึกษาให้เป็นแหล่งเรียนรู้และการมีส่วนร่วมขยายโอกาสทางการศึกษา

- | | |
|----------------------------------|----------------------|
| 1. ผู้อำนวยการ | ประธาน |
| 2. รองผู้อำนวยการฝ่าย 3 ฝ่าย | รองประธาน |
| 3. ผู้ทรงคุณวุฒิจากภายนอก 3-4 คน | กรรมการ |
| 4. หัวหน้าแผนกทุกแผนก | กรรมการ |
| 5. ประธานองค์กร | กรรมการ |
| 6. รองผู้อำนวยการฝ่ายวิชาการ | กรรมการและเลขานุการ |
| 7. หัวหน้างานวัดผล | กรรมการและผู้ช่วยเลข |
| 8. หัวหน้างานหลักสูตร | กรรมการและผู้ช่วยเลข |
| 9. หัวหน้างานความร่วมมือ | กรรมการและผู้ช่วยเลข |
| 10. หัวหน้างาน DVT | กรรมการและผู้ช่วยเลข |
| 11. หัวหน้างานประกัน | กรรมการและผู้ช่วยเลข |

วิทยาลัยการอาชีพนวมินทรราชินีมุกดาหาร จังหวัดมุกดาหาร

สมาชิก

1. นายกิมหงวน อุทัย
2. นายวินิจ คงทอง

กรอบปฏิบัติการเตรียมความพร้อมการประเมินคุณภาพภายในสถานศึกษารองรับสมศ.

ตัวบ่งชี้ที่ 18 การสร้างโอกาสและการขยายโอกาสทางการศึกษา

กิจกรรมที่ 1 การพัฒนาระบบงานของสถานศึกษาให้เป็นแหล่งเรียนรู้และทำประโยชน์ให้แก่ชุมชน

ข้อมูล/หลักฐาน/ร่องรอย เพื่อประกอบ/สนับสนุน สำหรับเตรียมรับการประเมินจาก สมศ.

1. การเตรียมการของสถานศึกษา การประชุมเตรียมการทั้งคณะกรรมการ ผู้รับผิดชอบ โดยมีครู ผู้เรียน ชุมชนเข้ามามีส่วนร่วมดังนี้
2. สร้างสำรวจความต้องการของชุมชนในภาพรวมทุกวันอังคาร
3. วางแผนการดำเนินงานในแต่ละกิจกรรมโครงการ (PDCA)
4. ประเมินความพึงพอใจในการดำเนินการ
5. จัดทำสรุปเป็นรูปเล่มในแต่ละกิจกรรม เช่น
 - Fit it center
 - สร้างวินัย
 - 108 อาชีพ ระยะเวลาสั้น
 - ผู้ค้ำยโอกาส
 - ทำคีมืออาชีพ , ผู้ต้องขัง
 - โครงการศึกษาหาหลักสูตรปวส. สำหรับนักศึกษาสาธารณรัฐประชาชนลาว
 - โครงการศึกษาโรงเรียนวัดเวดวิชาชีพสำหรับนักศึกษาสาธารณรัฐประชาชนลาว

แนวทางการดำเนินงานของสถานศึกษาในอนาคต

จัดทำแผนการพัฒนสถานศึกษาเพื่อรองรับการขยายโอกาสทางการศึกษาและการมีส่วนร่วมอย่างต่อเนื่อง โดยเฉพาะข้อเสนอแนะของชุมชน สังคม ผู้รับบริการ การปรับปรุงแก้ไขอย่างต่อเนื่อง

ตัวบ่งชี้ที่ 14 ผลการพัฒนาตามปรัชญา ปณิธาน พันธกิจและจุดเน้นจุดเด่นของสถานศึกษา

กิจกรรมที่ 14.1 ผลเป้าหมายตามปรัชญา ปณิธาน พันธกิจและวัตถุประสงค์ของการจัดการศึกษา

ข้อมูล/หลักฐาน/ร่องรอย เพื่อประกอบ/สนับสนุน สำหรับเตรียมรับการประเมินจาก สมศ.

1. การจัดการศึกษา , แผนกลยุทธ์, แผนปฏิบัติการประจำปี ที่ได้รับพิจารณาจากคณะกรรมการการอาชีวศึกษา
2. ปรัชญา ปณิธาน พันธกิจ ของสถานศึกษา
3. แผนการประชุมการจัดทำแผนการพัฒนาสถานศึกษา , แผนกลยุทธ์ ,แผนปฏิบัติการประจำปี
4. คำสั่งแต่งตั้งคณะกรรมการการอาชีวศึกษา การบริหารสถานศึกษา
5. ผลการสำรวจความพึงพอใจของประชาคมในสถานศึกษาและประชาชน
6. มาตรการประเมินความพึงพอใจของชุมชน สถานประกอบการ
7. โฉร่างวัล เกียรติบัตร หนังสือชมเชย เป็นต้น

แนวทางการดำเนินงานของสถานศึกษาในอนาคต

จัดทำแผนบริหารสถานศึกษาตามตัวบ่งชี้ข้อเสนอแนะ จุดเด่น จุดด้อย ของการพัฒนาอย่างต่อเนื่อง

ตัวบ่งชี้ที่ 14 ผลการพัฒนาตามปรัชญา ปณิธาน พันธกิจและจุดเน้นจุดเด่นของสถานศึกษา

กิจกรรมที่ 14.2 ผลการพัฒนาตามจุดเน้นจุดเด่นที่ส่งผลสะท้อนเป็นเอกลักษณ์ของสถานศึกษา

ข้อมูล/หลักฐาน/ร่องรอย เพื่อประกอบ/สนับสนุน สำหรับเตรียมรับการประเมินจาก สมศ.

1. แผนพัฒนาสถานศึกษา ที่กำหนดจุดเด่น ในการพัฒนาที่ได้รับผิดชอบจากคณะกรรมการการอาชีวศึกษา
2. ภายในวาระการประชุม คำสั่ง จัดการดำเนินการจัดทำแผนส่งเสริม
3. ผลการประชุมในความพึงพอใจของประชาคมในสถานศึกษาและประชาคม
4. ผลการดำเนินของสถานศึกษาแต่ละสถานศึกษา

วิทยาลัยการอาชีพศรีนครินทร์ จังหวัดสุรินทร์

สมาชิกกลุ่ม

1. นายศราวุธ ภูมิภักดิ์
2. นางแสงดาว ศรีจันทร์เวียง
3. นายวีรศักดิ์ ศาลางาม
4. น.ส.สุภาพร สอโส
5. นายเกรียงไกร จันทร์ตระกูล
6. นายเสน่ห์ เบญจมาศกุล
7. นายเทิดศักดิ์ อินทรนุช

กรอบการปฏิบัติการเตรียมความพร้อมการประเมินคุณภาพภายในสถานศึกษารองรับ สมศ.

ตัวบ่งชี้ที่ 1 ผู้สำเร็จการศึกษาได้งานทำหรือประกอบอาชีพอิสระในสาขาที่เกี่ยวข้องภายใน 1 ปี
กิจกรรมที่ -

สอดคล้องกับตัวบ่งชี้ที่ 11, 12 ของ สมศ.

ข้อมูล/หลักฐาน/ร่องรอย เพื่อประกอบ/สนับสนุน สำหรับเตรียมรับการประเมินจาก สมศ.

- แหล่งข้อมูล งานทะเบียน งานแนะแนว ครูที่ปรึกษา แผนกวิชาและศูนย์กำลังคน V-COP
- การดำเนิน PDCA

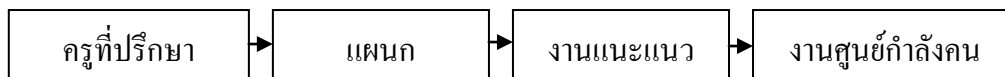
P : วางแผน/เตรียมการจัดทำโครงการ เช่น โครงการปัจฉิมนิเทศผู้สำเร็จการศึกษา

โครงการสำรวจติดตามผู้สำเร็จการศึกษา

D : การดำเนินการ

1. ก่อนสำเร็จการศึกษา

- ครูที่ปรึกษา จัดเก็บข้อมูลในระดับ ปวช.3, ปวส.2 แล้วส่งแผนก แผนกรวบรวม
ส่งศูนย์กำลังคน



2. ภายหลังจากสำเร็จการศึกษา

สำรวจติดตามโดย

2.1 กำหนดระยะเวลาในการติดตามเป็นระยะ เช่น 3 เดือน, 6 เดือน เป็นต้น

2.2 กำหนดวิธีการติดตาม เช่น ไปรษณีย์ โทรศัพท์ หรือศูนย์กำลังคน

C : ตรวจสอบความถูกต้องของข้อมูล สรุปและรายงาน

A : ปรับปรุง พัฒนาคุณภาพการดำเนินงานตามข้อเสนอแนะ

แนวทางการดำเนินงานของสถานศึกษาในอนาคต

นำข้อเสนอแนะ/ความเห็น จากการสรุปและรายงานโครงการไปปรับปรุงพัฒนา เช่น เพิ่มโครงการเพื่อสร้างความตระหนัก

วิทยาลัยการอาชีพบ้านไผ่ จังหวัดขอนแก่น

สมาชิกกลุ่ม

1. น.ส.ศรีบงอร นรินทรางกูร อยุธา
2. นายนนทพันธ์ พิมพา
3. นางสาววิตรี ไชยธงรัตน์
4. ว่าที่ร้อยตรีณภัทรภักดิ์ มุระคา
5. นายจิระ ราชโยธา

กรอบการปฏิบัติการเตรียมความพร้อมการประเมินคุณภาพภายในสถานศึกษารองรับ สมศ.

ตัวบ่งชี้ที่ 3 ผู้เรียนผ่านการทดสอบมาตรฐานทางวิชาชีพจากองค์กรที่เป็นที่ยอมรับ
กิจกรรมที่ -

สอดคล้องกับตัวบ่งชี้ที่ 9, 10 ของ สมศ.

ข้อมูล/หลักฐาน/ร่องรอย เพื่อประกอบ/สนับสนุน สำหรับเตรียมรับการประเมินจาก สมศ.

- ใช้ข้อมูลประกอบหลักฐาน ดังนี้

1. ข้อมูลผู้เรียนชั้นปีสุดท้าย ในระดับชั้น ปวช. และ ปวส.
2. ผลสรุปการสอบประเมินมาตรฐานวิชาชีพก่อนจบปีการศึกษา 2553 หรือปีการศึกษานั้นๆ โดยใช้

ข้อสอบส่วนกลาง (อศจ.) ดำเนินการสอบ / สถาบันพัฒนาฝีมือแรงงาน

3. ข้อมูลการรายงานผลการประเมินตนเองประจำปี (ในตัวบ่งชี้ที่ 9 – 10) 27/43
4. ข้อมูลพื้นฐาน CDs ของวิทยาลัย
5. หลักฐานอื่นๆ เช่น คำสั่งคณะกรรมการดำเนินการสอบฯ/รายงานผลการสอบ/บันทึกข้อความ/
รูปภาพประกอบการดำเนินงาน

- การคิดคำนวณ โดยแยกระดับชั้น ปวช. และ ปวส.

$$\frac{\text{จำนวนนักศึกษาที่นำสอบมาตรฐานวิชาชีพ}}{\text{จำนวนนักศึกษาที่สำเร็จการศึกษา}} \times 100$$

∴ ร้อยละที่ได้จะต้องผ่าน 60%

1. ข้อมูลความตระหนัก (Plan)

คำสั่ง อศจ. คณะกรรมการดำเนินการสอบ

คำสั่งวิทยาลัย คณะกรรมการดำเนินการสอบ

ข้อมูลผู้เรียนปีสุดท้าย ปวช., ปวส.

2. ข้อมูลความพยายาม (Do)

หลักฐานรูปภาพประกอบการดำเนินงาน

บันทึกข้อความ รายงานผลสอบ

3. ข้อมูล การสำเร็จผล (Check, Action)

สรุปผลการประเมินมาตรฐานวิชาชีพก่อนจบการศึกษา 2553

ประกาศสรุปผลความพึงพอใจของนักศึกษา

การวิเคราะห์ผลการสอบนำไปสู่การจัดการสอนของแผนก

แนวทางการดำเนินงานของสถานศึกษาในอนาคต

1. จัดให้นักศึกษาได้ผ่านการทดสอบจากสมาคม องค์กรทางวิชาชีพหรือสถาบันอุดมศึกษาที่เชี่ยวชาญในสาขาวิชาต่างๆ ที่ได้รับรองจาก สมศ. (สทศ.)
2. จัดกิจกรรม/โครงการ ส่งเสริมวิชาชีพ เพื่อเพิ่มประสิทธิภาพและมาตรฐานทางด้านฝีมือให้กับนักศึกษาที่จะจบการศึกษา เช่น จัดการทดสอบภาคปฏิบัติ โดยผ่านศูนย์พัฒนามาตรฐานฝีมือแรงงานและได้รับเกียรติบัตรที่ผ่านการทดสอบ เป็นตัวรับรองคุณภาพของนักศึกษา หรือโดยคณะกรรมการของ อศจ.

ตัวบ่งชี้ที่ 14 ตัวบ่งชี้อัตลักษณ์ : ผลการพัฒนาตามปรัชญา ปณิธาน พันธกิจและจุดเน้นและจุดเด่นของสถานศึกษา

ข้อมูล/หลักฐาน/ร่องรอย เพื่อประกอบ/สนับสนุน สำหรับเตรียมรับการประเมินจาก สมศ.

หลักฐาน/ร่องรอย

1. แผนพัฒนาสถานศึกษา
2. แผนปฏิบัติการประจำปี
3. รายงานการประเมิน
4. รายงานผลการปฏิบัติงานประจำปี
5. รายงาน แผนงาน/โครงการ/กิจกรรม
6. ข้อมูลศูนย์กำลังคนอาชีวศึกษา v – cop
7. โล่ รางวัล เกียรติบัตร วุฒิบัตร
8. หนังสือตอบขอบคุณ
9. งานวิจัยเพื่อพัฒนาสถานศึกษา

ปรัชญา : สร้างสัมพันธ์ มั่นคุณธรรม หมั่นศึกษา เพื่อพัฒนาสังคม

ปณิธาน/วิสัยทัศน์ : มุ่งเน้นการผลิตกำลังคนที่มีความเป็นเลิศทางวิชาชีพทุกระดับการศึกษาให้เข้าสู่คุณธรรม มาตรฐานสากล มีคุณธรรม จริยธรรมและเจตคติที่ดีต่ออาชีพ มีจิตสาธารณะ

พันธกิจ : 1. ผลิตและพัฒนากำลังคนที่มีความเป็นเลิศทางวิชาชีพ ระดับถึงฝีมือ ระดับฝีมือ

ระดับเทคนิคและระดับเทคโนโลยี

2. ผลิตกำลังคนให้สอดคล้องกับพื้นที่ สังคม วัฒนธรรม เศรษฐกิจ การเมือง ท้นต่อความก้าวหน้าทางเทคโนโลยีและตลาดแรงงาน

3. เน้นกระบวนการวิจัยในการพัฒนาวิทยาลัย

4.

ตัวบ่งชี้ที่ 14.1 ผลการพัฒนาให้บรรลุตามเป้าหมาย ตามปรัชญา ปณิธาน พันธกิจและวัตถุประสงค์

ตัวบ่งชี้ที่ 14.2 ผลการพัฒนาตามจุดเน้นและจุดเด่นที่ส่งผลสะท้อนเป็นเอกลักษณ์ของสถานศึกษา

ผลการพัฒนา

1. นักศึกษาได้รับการพิจารณาคัดเลือกเป็นนักศึกษา รางวัลพระราชทาน
2. นักศึกษาได้รับรางวัลการแข่งขันทักษะชนะเลิศระดับ อศจ./ภาค/ชาติ
3. นักศึกษาได้รับการพิจารณาคัดเลือกไปศึกษาดูงานต่างประเทศ
4. รางวัลองค์การวิชาชีพดีเด่นระดับภาค – ระดับชาติ
5. รางวัลทองลูกเสื่อวิสามันต์ดีเด่น ประเภทต่างๆ
6. รางวัลชนะเลิศศูนย์ซ่อมสร้างเพื่อชุมชน ระดับภาค – ระดับชาติ
7. ผลงานสิ่งประดิษฐ์ ได้รับงบประมาณสนับสนุนต่อยอดงานวิจัย IRVE จาก สวศ. – สวช.
8. โล่เกียรติยศ สถานศึกษา ผ่านเกณฑ์การประเมินมาตรฐานประกันคุณภาพฯ ระดับดีเด่น (14.2)

แนวทางการดำเนินงานของสถานศึกษาในอนาคต

- พัฒนาคุณภาพการจัดการเรียนการสอนทุกแผนกวิชาสู่ความเป็นเลิศ
- ร่วมมือกับสถานประกอบการในการจัดการศึกษาเพื่อผลิตนักศึกษาอย่างมีคุณภาพ
- ชุมชนมีส่วนร่วมในการพัฒนาสถานศึกษาเพิ่มมากขึ้น
- พัฒนาคุณภาพ ครู ผู้บริหาร เจ้าหน้าที่อย่างต่อเนื่อง

วิทยาลัยเกษตรและเทคโนโลยีขอนแก่น จังหวัดขอนแก่น

สมาชิก

1. นายวันไชย นัยวินิจ
2. นายธิตเดช ชัดติยะ
3. นายคำนึ่ง หนูกาย
4. นางทนาพร บุญผ่องเสถียร

กรอบการปฏิบัติการเตรียมความพร้อมการประเมินคุณภาพภายในสถานศึกษารองรับ สมศ.

ตัวบ่งชี้ที่ 4 ผลงานที่เป็นโครงการทางวิชาชีพ หรือสิ่งประดิษฐ์ของผู้เรียนที่นำไปใช้ประโยชน์ สอดคล้องกับตัวบ่งชี้ที่ 4 ของ สอศ.

หลักสูตร / สาขาวิชา	จำนวน ผู้เรียนปี สุดท้าย	จำนวนผลงานฯ ที่ได้นำไปใช้ประโยชน์ หรือได้รับรางวัล X.5 X.7 X.9 X.1
ระดับ ปวช. สาขางานพืชศาสตร์ สาขางานสัตวศาสตร์ สาขางานช่างกลเกษตร ระดับ ปวส. สาขาวิชาพืชศาสตร์ สาขาวิชาสัตวศาสตร์		

ข้อมูลประกอบการพิจารณา

1. ชิ้นงานของผู้เรียน
 - วัตถุประสงค์ ทั้งระดับชั้น ปวช. ปวส.
 - โครงการหารายได้ระหว่างเรียน
 - โครงการ/โครงการที่เข้าร่วมแข่งขันทักษะงานประชุมทางวิชาการ ทั้งระดับหน่วย/ภาค/ชาติ
 - โครงการส่งประกวดโครงการกรู่งไทยยุววานิช
2. ภาพถ่าย
3. เกียรติบัตร/โล่รางวัล

4. เอกสารเผยแพร่ผลงาน

- ผ่านห้องสมุดของวิทยาลัย
- ห้องสมุดชุมชน/ประชาชน
- WEB
- จัดบอร์ด

วิทยาลัยสารพัดช่างบุรีรัมย์ จังหวัดบุรีรัมย์

สมาชิกกลุ่ม

นายนิติ นาชิต

นายชูชีพ เหมือนพร้อม

นางอัญชลี ปาปะเก

นางนนทลี ชัยเสนา

กรอบการปฏิบัติการเตรียมความพร้อมการประเมินคุณภาพภายในสถานศึกษารองรับ สมศ.

ตัวบ่งชี้ที่ 5 ผลงานที่เป็นนวัตกรรม สิ่งประดิษฐ์ สร้างสรรค์ หรืองานวิจัยของครูที่ได้นำไปใช้ประโยชน์ สอดคล้องกับตัวบ่งชี้ที่ 43, 44, 45, 46 ของ สมศ.

ต้นเรื่อง : งานวิจัย พัฒนา นวัตกรรมและสิ่งประดิษฐ์

ผู้ที่เกี่ยวข้องและหน้าที่

ผู้ที่เกี่ยวข้อง	หน้าที่	แบบฟอร์ม
1. ครูผู้สอน	จัดทำรายละเอียดผลงาน นวัตกรรม สิ่งประดิษฐ์สร้างสรรค์ งานวิจัย การนำไปใช้ และรางวัลที่ได้รับของครูเป็นรายบุคคล จำแนกตามชั้นงาน	
2. หัวหน้าแผนกวิชา	สรุปผลงาน นวัตกรรม สิ่งประดิษฐ์ สร้างสรรค์ งานวิจัย การนำไปใช้ และรางวัลที่ได้รับของครูในภาพรวมของสาขาวิชา จำแนกตามห้องเรียน และระดับชั้น	
3. หัวหน้างานวิจัย พัฒนา นวัตกรรมและสิ่งประดิษฐ์	สรุปจำนวนผลงาน นวัตกรรม สิ่งประดิษฐ์สร้างสรรค์ งานวิจัย การนำไปใช้และรางวัลที่ได้รับ ของครูในภาพรวมของสถานศึกษา จำแนกตามสาขาวิชา	

กลุ่มตัวบ่งชี้อัตลักษณ์

ตัวบ่งชี้ที่ 14 ผลการพัฒนาตามปรัชญา ปณิธาน พันธกิจ และจุดเน้นและจุดเด่นของสถานศึกษา

ตัวบ่งชี้ที่ 14.1 ผลการพัฒนาให้บรรลุตามเป้าหมายตามปรัชญา ปณิธาน และวัตถุประสงค์ของการจัดตั้งสถานศึกษา

แบบประเมินการพัฒนาตามเป้าหมายตามปรัชญา ปณิธาน และวัตถุประสงค์ของการจัดตั้งสถานศึกษา

ที่	ประเด็นการพิจารณา	การปฏิบัติ		ผลการดำเนินงาน มีคุณภาพ		หมายเหตุ
		มี	ไม่มี	ใช่	ไม่ใช่	
1	ผู้บริหาร ครู บุคลากร ชุมชนและองค์กรภายนอกมีส่วนร่วมในการกำหนดแผนปฏิบัติงาน โดยระบุเป้าหมายและกลยุทธ์ที่สอดคล้องกับปรัชญา ปณิธานและพันธกิจ การดำเนินงานของสถานศึกษา โดยได้รับการเห็นชอบจากคณะกรรมการสถานศึกษา					
2	มีการสร้างระบบการมีส่วนร่วมของผู้เรียนและบุคลากรในการปฏิบัติตามกลยุทธ์ที่กำหนดอย่างครบถ้วนสมบูรณ์และบุคลากรไม่น้อยกว่าร้อยละ 50 ให้ความร่วมมือในการปฏิบัติงานอย่างต่อเนื่อง					
3	มีการประเมินความพึงพอใจของประชาคมในสถานศึกษา และประชาคมมีความพึงพอใจอยู่ในระดับดีไม่น้อยกว่าร้อยละ 75					
4	ผลการดำเนินงานบรรลุตามปรัชญา ปณิธาน พันธกิจ และวัตถุประสงค์การจัดตั้งสถานศึกษา และเกิดผลกระทบที่ดีต่อชุมชนท้องถิ่นขึ้นไป					
5	ผู้เรียนมีคุณลักษณะที่เป็นไปตามปรัชญา ปณิธานและพันธกิจด้านผู้เรียนตามสถานศึกษากำหนดและเป็นที่ยอมรับของชุมชน ท้องถิ่น					

ข้อ 1 ผู้บริหาร ครู บุคลากร ชุมชนและองค์กรภายนอกมีส่วนร่วมในการกำหนดแผนปฏิบัติงาน โดยระบุเป้าหมายและกลยุทธ์ที่สอดคล้องกับปรัชญา ปณิธานและพันธกิจ การดำเนินงานของสถานศึกษา โดยได้รับการเห็นชอบจากคณะกรรมการสถานศึกษา

ที่	ประเด็นการพิจารณา	การปฏิบัติ		ผลการดำเนินงาน มีคุณภาพ		หมายเหตุ
		มี	ไม่มี	ใช่	ไม่ใช่	
1	แผนกลยุทธ์สถานศึกษา					
2	แผนปฏิบัติการประจำปี					
3	การวิเคราะห์ ปรัชญา ปณิธาน และพันธกิจ ของสถานศึกษา					
4	รายงานการประชุมคณะกรรมการสถานศึกษา					

เครื่องมือวิเคราะห์ปรัชญาวิทยาลัย

รายการ	กิจกรรม/โครงการที่รองรับ
1. ฝีมือดี	1. 2. 3. 4.
2. มีคุณธรรม	1. 2. 3. 4.
3. ทำงานเป็น	1. 2. 3. 4.
4. เน้นคุณภาพ	1. 2. 3. 4.

ข้อ 2 มีการสร้างระบบการมีส่วนร่วมของผู้เรียนและบุคลากรในการปฏิบัติตามกลยุทธ์ที่กำหนด
อย่างครบถ้วนสมบูรณ์และบุคลากรไม่น้อยกว่าร้อยละ 50 ให้ความร่วมมือในการปฏิบัติอย่างต่อเนื่อง

ที่	ประเด็นการพิจารณา	การปฏิบัติ		ผลการดำเนินงาน มีคุณภาพ		หมายเหตุ
		มี	ไม่มี	ใช่	ไม่ใช่	
1	การอนุมัติโดยดำเนินงานตามโครงการในแผน					
2	คำสั่งแต่งตั้งคณะกรรมการดำเนินงาน					
3	รายงานการประชุมคณะกรรมการดำเนินงาน					
4	การปฏิบัติงานภายใต้กระบวนการคุณภาพ/ ปฏิทินการปฏิบัติตน					

ข้อ 3 มีการประเมินความพึงพอใจของประชาชนในสถานศึกษา และประชาชนมีความพึงพอใจอยู่
ในระดับดีไม่น้อยกว่าร้อยละ 75

ที่	โครงการ	ผลการประเมินความพึงพอใจ		หมายเหตุ
		ค่าเฉลี่ย	แปลผล	
1				
2				
3				
4				

ข้อ 4 ผลการดำเนินงานบรรลุตามปรัชญา ปณิธาน พันธกิจและวัตถุประสงค์การจัดตั้งสถานศึกษา
และเกิดผลกระทบที่ดีต่อชุมชน ท้องถิ่นขึ้นไป

ที่	ประเด็นการพิจารณา	การปฏิบัติ		ผลการดำเนินงานมี คุณภาพ		หมายเหตุ
		มี	ไม่มี	ใช่	ไม่ใช่	
1	รายงานผลการดำเนินงานตามโครงการ					
2	Annual Report					
3	รายงานผลการดำเนินงานตามแผนปฏิบัติ การ					
4						

ข้อ 5 ผู้เรียนมีคุณลักษณะที่เป็นไปตามปรัชญา ปณิธาน และพันธกิจด้านผู้เรียนตามที่สถานศึกษากำหนด และเป็นที่ยอมรับของชุมชน ท้องถิ่น

ที่	ผลงาน/รางวัล	ชื่อผู้เรียน	ว.ด.ป.	หมายเหตุ
1				
2				
3				
4				
5				
6				
7				
8				

ตัวบ่งชี้ที่ 14.2 ผลการพัฒนาตามจุดเน้นและจุดเด่นที่ส่งผลกระทบต่อเป็นเอกลักษณ์ของสถานศึกษา

แบบประเมินการพัฒนาตามจุดเน้นและจุดเด่นที่ส่งผลกระทบต่อเป็นเอกลักษณ์ของสถานศึกษา

ที่	ประเด็นการพิจารณา	การปฏิบัติ		ผลการดำเนินงานมีคุณภาพ		หมายเหตุ
		มี	ไม่มี	ใช่	ไม่ใช่	
1	ผู้บริหาร ครู บุคลากร ชุมชนและองค์กรภายนอกมีส่วนร่วมในการกำหนดจุดเน้น จุดเด่น รวมทั้งกำหนดแผนปฏิบัติงานโดยระบุเป้าหมายและกลยุทธ์การดำเนินงาน โดยได้รับการเห็นชอบจากคณะกรรมการสถานศึกษา					
2	มีการสร้างระบบการมีส่วนร่วมของผู้เรียนและบุคลากรในการปฏิบัติตามกลยุทธ์ที่กำหนดอย่างครบถ้วนสมบูรณ์และบุคลากรไม่น้อยกว่าร้อยละ 50 ให้ความร่วมมือในการปฏิบัติอย่างต่อเนื่อง					

3	มีการประเมินความพึงพอใจของประชาคม ในสถานศึกษา และประชาคมมีความพึง พอใจอยู่ในระดับดีไม่น้อยกว่า ร้อยละ 75					
4	ผลการดำเนินงานบรรลุตามจุดเน้น จุดเด่น และเกิดผลกระทบที่ดีต่อชุมชน ท้องถิ่นขึ้น ไป					
5	สถานศึกษามีเอกลักษณ์ตามจุดเน้น จุดเด่น และได้รับรางวัลจากองค์กรภายนอกที่แสดง ถึงการยอมรับในเอกลักษณ์นั้น					

ข้อ 1 ผู้บริหาร ครู บุคลากร ชุมชนและองค์กรภายนอกมีส่วนร่วมในการกำหนดจุดเน้น จุดเด่น
รวมทั้งกำหนดแผนปฏิบัติงาน โดยระบุเป้าหมายและกลยุทธ์การดำเนินงาน โดยได้รับการเห็นชอบจาก
คณะกรรมการสถานศึกษา

ที่	ประเด็นการพิจารณา	การปฏิบัติ		ผลการดำเนินงานมี คุณภาพ		หมายเหตุ
		มี	ไม่มี	ใช่	ไม่ใช่	
1	แผนกลยุทธ์สถานศึกษา					
2	แผนปฏิบัติการประจำปี					
3	การวิเคราะห์ จุดเด่น จุดเน้นของ สถานศึกษา					
4	รายงานการประชุมคณะกรรมการ สถานศึกษา					

เครื่องมือวิเคราะห์เอกลักษณ์ของวิทยาลัย

รายการ	กิจกรรม/โครงการที่รองรับ
1. จุดเน้น	1. 2. 3. 4.
2. จุดเด่น	1. 2. 3. 4.

ข้อ 2 มีการสร้างระบบการมีส่วนร่วมของผู้เรียน และบุคลากรในการปฏิบัติตามกลยุทธ์ที่กำหนด อย่างครบถ้วนสมบูรณ์และบุคลากรไม่น้อยกว่าร้อยละ 50 ให้ความร่วมมือในการปฏิบัติอย่างต่อเนื่อง

ที่	ประเด็นการพิจารณา	การปฏิบัติ		ผลการดำเนินงานมีคุณภาพ		หมายเหตุ
		มี	ไม่มี	ใช่	ไม่ใช่	
1	การอนุมัติโดยดำเนินงานตาม โครงการในแผน					
2	คำสั่งแต่งตั้งคณะกรรมการดำเนินงาน					
3	รายงานการประชุมคณะกรรมการดำเนินงาน					
4	การปฏิบัติงานภายใต้กระบวนการคุณภาพ					

ข้อ 3 มีการประเมินความพึงพอใจของประชาคมในสถานศึกษา และประชาคมมีความพึงพอใจอยู่ในระดับดีไม่น้อยกว่าร้อยละ 75

ที่	โครงการ	ผลการประเมินความพึงพอใจ		หมายเหตุ
		ค่าเฉลี่ย	แปลผล	
1				
2				
3				
4				

ข้อ 4 ผลการดำเนินงานบรรลุตามจุดเน้น จุดเด่น และเกิดผลกระทบที่ดีต่อชุมชน ท้องถิ่นขึ้นไป

ที่	ประเด็นการพิจารณา	การปฏิบัติ		ผลการดำเนินงานมีคุณภาพ		หมายเหตุ
		มี	ไม่มี	ใช่	ไม่ใช่	
1	รายงานผลการดำเนินงานตามโครงการ					
2	Annual Report					
3	รายงานผลการดำเนินงานตามแผนปฏิบัติการ					
4						

ข้อ 5 สถานศึกษามีเอกลักษณ์ตามจุดเน้น จุดเด่น และได้รับรางวัลจากองค์กรภายนอกที่แสดงถึงการยอมรับในเอกลักษณ์นั้น

ที่	รางวัลของสถานศึกษา	จากหน่วยงาน	ว.ด.ป.	หมายเหตุ
1				
2				
3				
4				
5				
6				
7				
8				

วิทยาลัยการอาชีพแก่งคร้อ จังหวัดชัยภูมิ

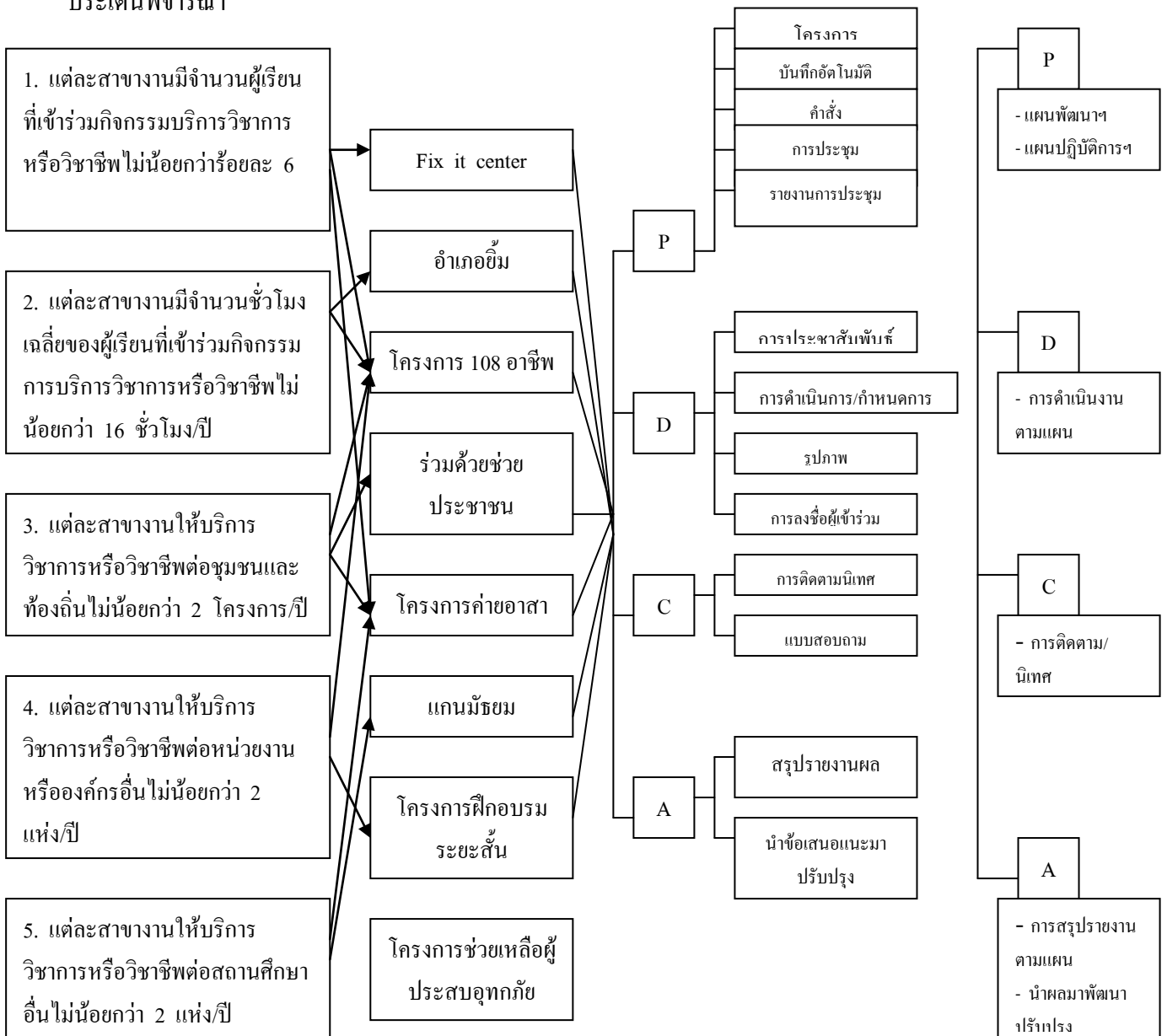
สมาชิกกลุ่ม

1. นายประทีป อนิลบล
2. นายชาญยุทธ์ รวีระวงศ์
3. นายโกวิท พันธุ์ทอง
4. นางฉลองขวัญ ยี่ดยาว

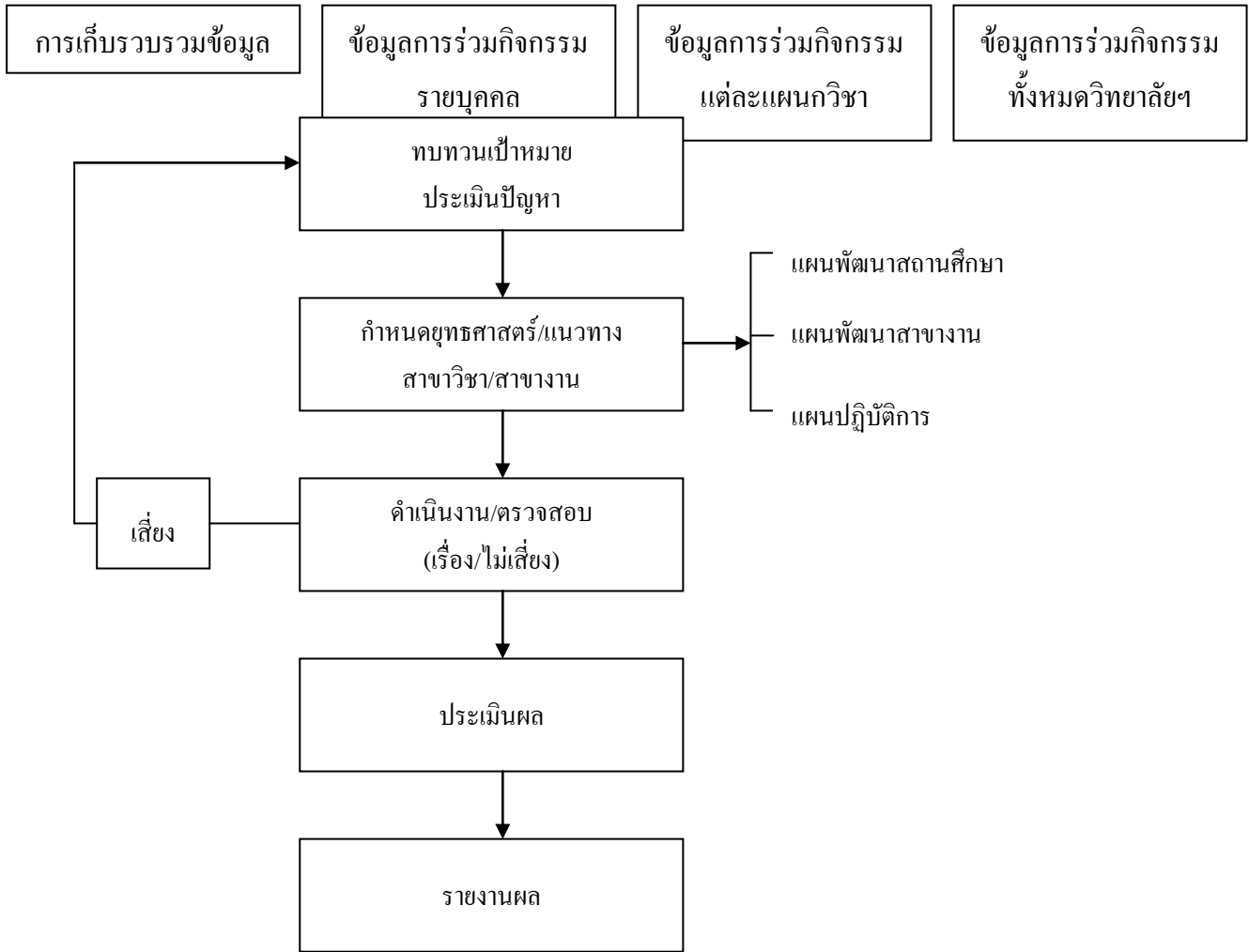
กรอบการปฏิบัติการเตรียมความพร้อมการประเมินคุณภาพภายในสถานศึกษารองรับ สมศ.

ตัวบ่งชี้ที่ 6 ผลการให้บริการวิชาการหรือวิชาชีพที่ส่งเสริมการพัฒนาทักษะผู้เรียน สอดคล้องกับตัวบ่งชี้ที่ 33, 34 ของ สมศ.

ข้อมูล/หลักฐาน/ร่องรอย เพื่อประกอบ/สนับสนุน สำหรับเตรียมรับการประเมินจาก สมศ. ประเด็นพิจารณา

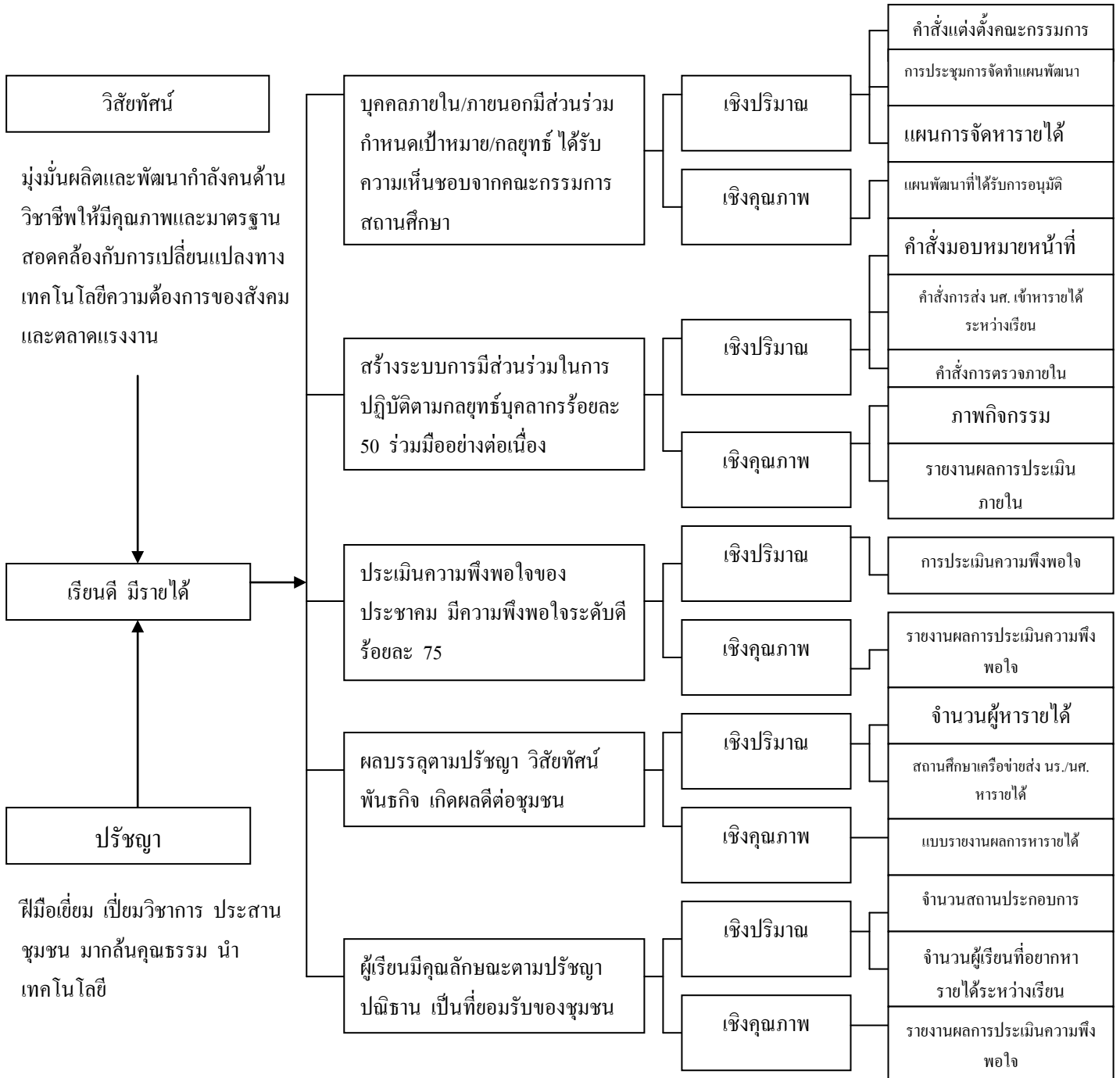


แนวทางการดำเนินงานของสถานศึกษาในอนาคต

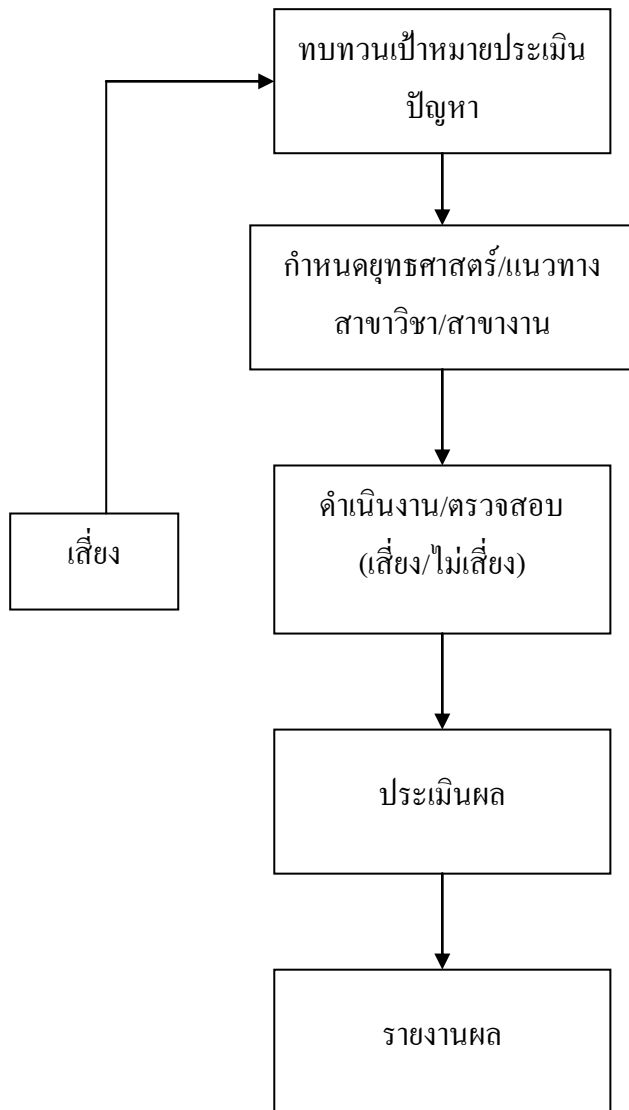


ตัวบ่งชี้ที่ 14.1 ผลการพัฒนาให้บรรลุตามเป้าหมาย ตามปรัชญา ปณิธาน พันธกิจและวัตถุประสงค์ของสถานศึกษา

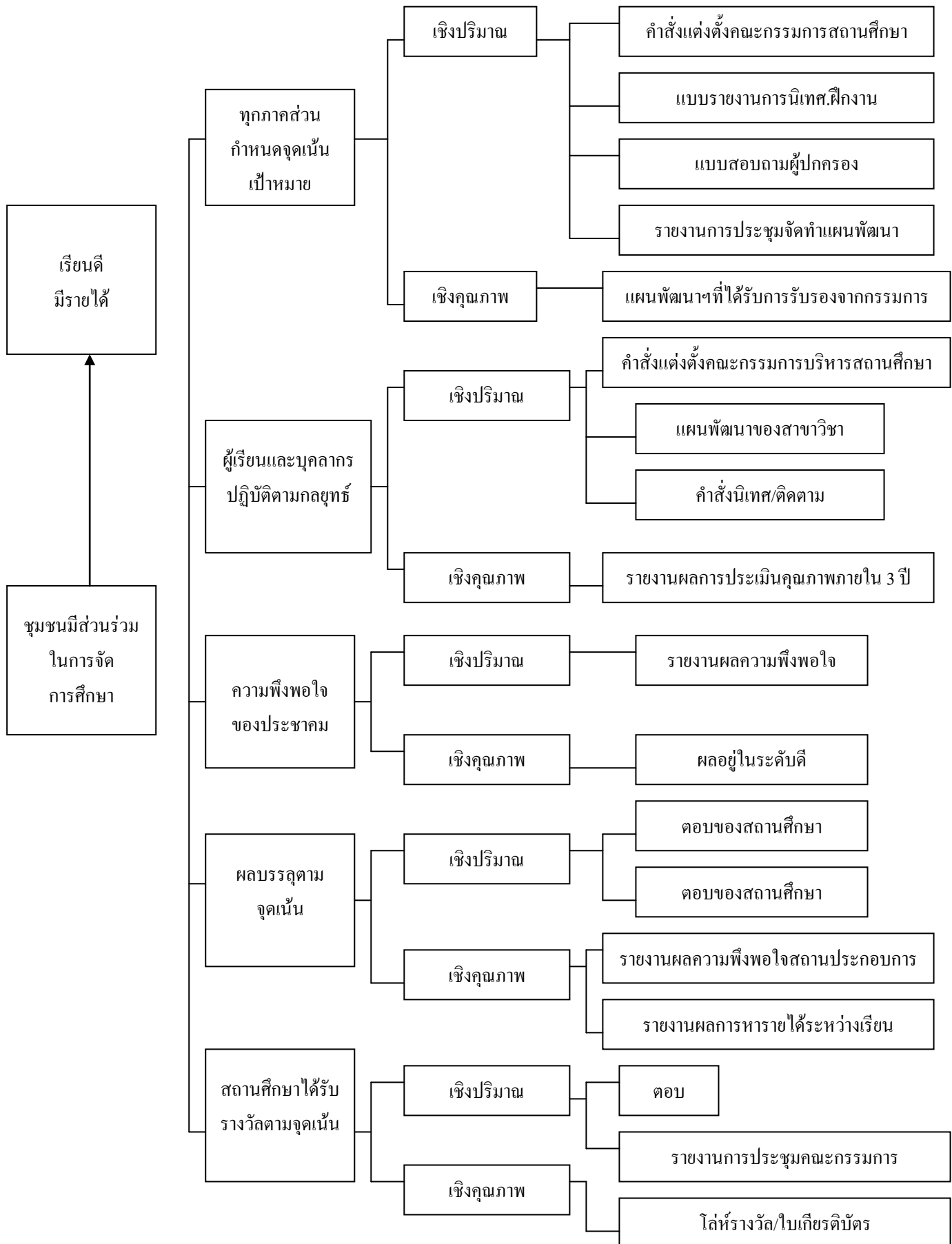
ข้อมูล/หลักฐาน/ร่องรอย เพื่อประกอบ/สนับสนุน สำหรับเตรียมรับการประเมินจาก สมศ.



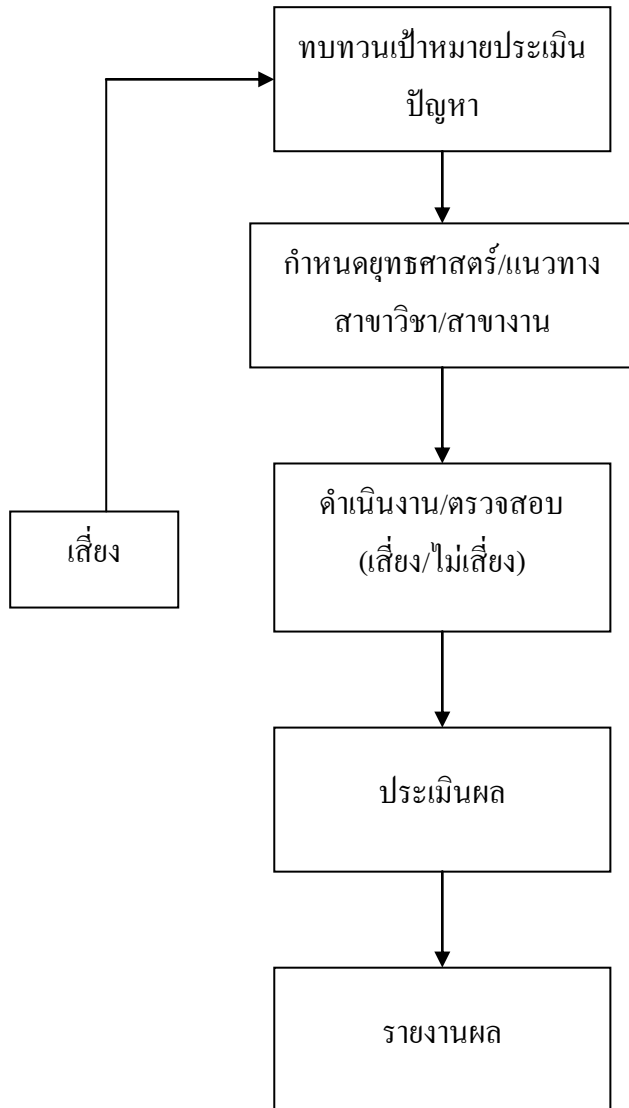
แนวทางการดำเนินงานของสถานศึกษาในอนาคต



ตัวบ่งชี้ที่ 14.2 ผลการพัฒนาตามจุดเน้นและจุดเด่นที่ส่งผลกระทบต่อเป็นเอกลักษณ์ของสถานศึกษา
ข้อมูล/หลักฐาน/ร่องรอย เพื่อประกอบ/สนับสนุน สำหรับเตรียมรับการประเมินจาก สมศ.



แนวทางการดำเนินงานของสถานศึกษาในอนาคต



วิทยาลัยเทคนิคปักธงชัย จังหวัดนครราชสีมา

สมาชิกกลุ่ม

1. นายสมศักดิ์ ผดุงเพียรนิชัย
2. จ.อ.สนอง วิสุทธิศิริ
3. น.ส.พัชราภรณ์ เมฆะสุวรรณ
4. นายกิตติ จารุจินดา

กรอบการปฏิบัติการเตรียมความพร้อมการประเมินคุณภาพภายในสถานศึกษารองรับ สมศ.

ตัวบ่งชี้ที่ 8.1 ผลการปฏิบัติหน้าที่ของคณะกรรมการสถานศึกษา

ประเด็นการพิจารณา	การปฏิบัติ มี/ไม่มี	ผลการดำเนินงานมีคุณภาพ ใช่/ไม่ใช่
1. องค์ประกอบและการได้มาของคณะกรรมการสถานศึกษาเป็นไปตามหลักเกณฑ์ที่กำหนด	มี	ใช่
2. คณะกรรมการสถานศึกษามีส่วนร่วมในการกำหนดวิสัยทัศน์ พันธกิจ ทิศทางและนโยบายและมีการกำกับดูแลสถานศึกษาอย่างต่อเนื่อง	มี	ใช่
3. คณะกรรมการสถานศึกษามีการปฏิบัติตามบทบาทหน้าที่ครบถ้วนที่กฎหมายกำหนด	มี	รออนุมัติ
4. คณะกรรมการสถานศึกษามีการติดตามและประเมินผลการดำเนินงานตามแผนยุทธศาสตร์/แผนประจำปี อย่างน้อยปีละ 2 ครั้ง	มี	รออนุมัติ
5. คณะกรรมการสถานศึกษามีการดำเนินงานภายในหลักธรรมาภิบาลและกำกับดูแลให้สถานศึกษาดำเนินงานตามหลักธรรมาภิบาล	มี	รออนุมัติ

วิทยาลัยฯ มีคณะกรรมการสถานศึกษาภายในของวิทยาลัยฯ ที่ประกอบด้วย ผอ., รอง 4 ฝ่าย,
ผู้แทนแต่ละฝ่าย, กรรมการ

ตัวบ่งชี้ที่ 7, 8, 16, 25, 26, 27, 28

เกี่ยวกับ

- ผู้สำเร็จการศึกษาตามเกณฑ์
- ร้อยละงบประมาณ
- ผู้เชี่ยวชาญ ผู้ทรงคุณวุฒิในการพัฒนาผู้เรียน
- อัตราส่วนผู้สอนต่อผู้เรียน
- การจัดให้ผู้เรียนพบอาจารย์ที่ปรึกษา

วิทยาลัยเทคนิคสุรนารี จังหวัดนครราชสีมา

สมาชิกกลุ่ม

1. นางนันทกา ประทุมสันต์
2. นางอุไรวรรณ บรรจงศิริ
3. นายราชพงษ์ ทองราช

กรอบการปฏิบัติการเตรียมความพร้อมการประเมินคุณภาพภายในสถานศึกษารองรับสมศ.

ตัวบ่งชี้ที่ 7 ผู้เรียน ได้เรียนรู้จากประสบการณ์จริง

กิจกรรมที่ -

ข้อมูล/หลักฐาน/ร่องรอย เพื่อประกอบ/สนับสนุน สำหรับเตรียมรับการประเมินจาก สมศ.

ข้อมูลที่ต้องสอดคล้องกับการประกันคุณภาพภายใน

ตัวบ่งชี้ที่ 10 ระดับคุณภาพของหลักสูตรฐานสมรรถนะของสถานศึกษาที่มีการพัฒนาตามความต้องการของตลาดแรงงาน

ตัวบ่งชี้ที่ 11 ระดับคุณภาพของการจัดการเรียนรู้อย่างหลากหลายโดยเน้นผู้เรียนเป็นสำคัญในการฝึกทักษะวิชาชีพมีการฝึกปฏิบัติจริง เพื่อให้ผู้เรียนได้พัฒนาตามธรรมชาติเต็มตามศักยภาพและพึงพอใจต่อคุณภาพการสอน

ตัวบ่งชี้ที่ 18 จำนวนสถานประกอบการที่มีการจัดการศึกษาร่วมกับสถานศึกษา จัดการศึกษาระบบทวิภาคีและระบบปกติ

หลักฐาน/ร่องรอย

- เอกสารการดำเนินโครงการ เช่น บันทึกข้อความ, คำสั่ง, โครงการ
- จำนวนสาขางานที่เปิดสอน, จำนวนนักเรียน นักศึกษาแต่ละสาขางาน
- รายงานการปฏิบัติงานตามโครงการ

วิทยาลัยการอาชีพปากช่อง จังหวัดนครราชสีมา

สมาชิกกลุ่ม

1. นายประสิทธิ์ คำบัวภา
2. นายชาติรี พิบุลมณฑา
3. นายเพื่อ คิคกิง
4. นายสุวิท ชามะลิ

กรอบการปฏิบัติการเตรียมความพร้อมการประเมินคุณภาพภายในสถานศึกษารองรับ สมศ.

ตัวบ่งชี้ที่ 8.2 ผลการปฏิบัติหน้าที่ของผู้บริหารสถานศึกษา (ภายในตัวบ่งชี้ที่ 6, 12, 19, 20, 21,22)

กิจกรรมที่ -

ข้อมูล/หลักฐาน/ร่องรอย เพื่อประกอบ/สนับสนุน สำหรับเตรียมการประเมินจาก สมศ.

1. รายงานการประเมินตนเอง (SAR)
2. แผนพัฒนาสถานศึกษา (ระยะสั้น, ยาว)
3. แผนปฏิบัติการประจำปี
4. คำสั่งแต่งตั้งคณะกรรมการสถานศึกษา/คณะกรรมการบริหารสถานศึกษา
- ซึ่งจะต้องจัดทำรายงานสรุปผลการประชุม (อย่างน้อย 2 ครั้ง/ปี)
5. เอกสาร สรุป ร้อยละของผู้สำเร็จการศึกษาที่มีผลสัมฤทธิ์ทางการเรียนตามเกณฑ์
6. เอกสาร สรุป ร้อยละของงบประมาณที่สถานศึกษาจัดซื้อวัสดุฝึก อุปกรณ์ สำหรับ
การจัดการเรียนการสอนอย่างเหมาะสม
7. รายงานสรุปโครงการฝึกอบรมจากผู้เชี่ยวชาญ ผู้ทรงคุณวุฒิ หรือภูมิปัญญาท้องถิ่นที่มีส่วนร่วม
ในการพัฒนาผู้เรียน
8. เอกสารรายงานสรุปจำนวนครั้งของการจัดให้ผู้เรียนพบอาจารย์ที่ปรึกษา
9. โครงการต่างๆ ที่ร่วมมือกับองค์กรภายนอก เช่น

โครงการร่วมด้วยช่วยประชาชน

โครงการ Fix it Center

โครงการเปิดศูนย์การเรียนรู้สำหรับผู้ด้อยโอกาส (เรื้อนจำ)

10. รายงานการดำเนินโครงการ “ชีวิติสู่เศรษฐกิจพอเพียง”
11. โครงการอบรมการจัดทำแผนการสอนแบบมุ่งเน้นสมรรถนะและบูรณาการหลักเศรษฐกิจพอเพียง

แนวทางการดำเนินงานของสถานศึกษาในอนาคต

1. มีการจัดทำแผนปฏิบัติ ทั้งระยะสั้น และระยะยาว โดยมีส่วนร่วมของบุคลากรรวมทั้ง คณะกรรมการสถานศึกษา และคณะกรรมการบริหารสถานศึกษา
2. ทำความร่วมมือในการจัดการศึกษา ร่วมกับชุมชนและองค์กรต่างๆ เช่น
โครงการ หนึ่งครู หนึ่งโรงเรียน
โครงการ หนึ่งครู หนึ่งสถานประกอบการ
โครงการ ถวายนวัตกรรม ด้านวิชาชีพให้กับพระภิกษุสงฆ์
3. มีแผนการรับนักเรียนและแผนการจ้างครูอัตราจ้าง เพื่อให้สอดคล้องกับอัตราส่วนของผู้สอนต่อ ผู้เรียน (1:25)
4. มีการนำเทคโนโลยีเข้ามาช่วยในการจัดการเรียนการสอน จัดทำสื่อนวัตกรรมต่างๆ และการ บริหารงานบุคคล

ตัวบ่งชี้ที่ 14.1 ผลการพัฒนาให้บรรลุตามเป้าหมายตาม ปรัชญา ปณิธาน พันธกิจและวัตถุประสงค์ของการ จัดตั้งสถานศึกษา

ข้อมูล/หลักฐาน/ร่องรอย เพื่อประกอบ/สนับสนุน สำหรับเตรียมการประเมินจาก สมศ.

1. แต่งตั้งคณะกรรมการสถานศึกษาจากท้องถิ่น - ชุมชน ผู้ทรงคุณวุฒิด้านต่างๆ มี
 1. คำสั่งแต่งตั้งคณะกรรมการสถานศึกษา
 2. บันทึกรายงานการประชุมคณะกรรมการสถานศึกษา
 3. สรุปและประเมินผล + รูปภาพ
2. กำหนดและวางแผนงานปฏิบัติงาน โดยความเห็นชอบคณะกรรมการสถานศึกษา
3. มีการแต่งตั้งคณะกรรมการบริหารสถานศึกษาเพื่อร่วมพิจารณากิจกรรมและโครงการต่างๆ หรือ มีส่วนร่วมในการบริหารสถานศึกษาในรูปคณะกรรมการ
4. มีการประชุมตัวแทน นักเรียน – นักศึกษา หรือหัวหน้าชั้น เมื่อรับฟังความคิดเห็นของผู้เรียนทุก ปีการศึกษา
5. มีการประชุมผู้ปกครองและชุมชนในท้องถิ่นทุกปีการศึกษา
6. ผู้เรียนมีส่วนร่วมในการพัฒนาชุมชน โดยการออกให้บริการ เช่น ศูนย์ซ่อมสร้างเพื่อชุมชน ศูนย์อาชีพศึกษาร่วมด้วยช่วยประชาชน ตลอดจนจัดการเรียนการสอนร่วมกับชุมชนให้กับ หน่วยงานต่างๆ เช่น
 1. เปิดทำการเรียน – การสอน ทักษสถานและเรือนจำ 4 แห่ง
 2. ฝึกอบรม 108 อาชีพ ให้กับกลุ่มแม่บ้าน, อบต., โรงเรียน ขยายโอกาสจนเป็นที่ ยอมรับของสังคมและชุมชน

7. ดำเนินการคุณธรรมนำวิชาชีพ โดยใช้ Progress Chart เพื่อให้นักเรียนทราบคะแนนจิตพิสัยทุกครั้งที่มาเรียน

ปรัชญาสถานศึกษา

ระเบียบวินัยดี ฝีมือเป็นเลิศ คุณธรรมสูงยิ่ง

วิสัยทัศน์

มุ่งมั่นให้ชาวอำเภอปากช่องมีโอกาสทางการศึกษาวิชาชีพเพื่อพัฒนาอาชีพ เพื่อการมีงานทำ และมีคุณภาพได้มาตรฐานอาชีวศึกษา เป็นที่ต้องการของตลาดแรงงาน

แนวทางการดำเนินงานของสถานศึกษาในอนาคต

โครงการในอนาคต

1. โครงการถวายความรู้วิชาชีพสำหรับพระภิกษุสามเณร เพื่อเปิดโอกาสให้พระภิกษุสามเณรได้ศึกษาทางด้านวิชาชีพ
2. โครงการเปลี่ยนหลอดไฟให้กับวัดและโรงเรียนในเขตบริการ
3. โครงการพัฒนาสิ่งประดิษฐ์ และต่อยอดนวัตกรรมเพื่ออาชีพ เช่น เครื่องผลิตน้ำข้าวโพด (ประจวบ))
4. โครงการให้บริการชุมชน ร่วมกับอำเภอปากช่องและเทศบาลเมืองปากช่อง เช่น
 1. ต่อยอดผลิตภัณฑ์ให้กับกลุ่มแม่บ้านและชุมชน
 2. อบรมการผลิตน้ำนมข้าวโพดให้กับกลุ่มแม่บ้าน ตลอดจนเขียนแผนธุรกิจ

ตัวบ่งชี้ที่ 14.2 ผลการพัฒนาตามจุดเน้นและจุดเด่นที่ส่งผลกระทบเป็นเอกลักษณ์ของสถานศึกษา

ข้อมูล/หลักฐาน/ร่องรอย เพื่อประกอบ/สนับสนุน สำหรับเตรียมการประเมินจาก สมศ.

1. การดำเนินงานในรูปของคณะกรรมการ เช่น แต่งตั้งคณะกรรมการสถานศึกษา และกรรมการบริหารสถานศึกษาเพื่อร่วมกันกำหนดนโยบาย โครงการต่างๆ ในการพัฒนาสถานศึกษาร่วมกัน (คำสั่ง, สรุปผลการประชุม รายงาน รูปภาพ)
2. ผู้เรียนมีส่วนร่วมในการกำหนดนโยบายและแนวทางในการพัฒนาสถานศึกษา โดยมีการประชุมตัวแทนนักเรียนนักศึกษาทุกปีการศึกษา และมีส่วนร่วมพิจารณาในเรื่องที่เกี่ยวข้องกับผู้เรียนโดยตรง เช่น
 - การลงประชามติเรื่องชุดนักเรียน – นักศึกษา
 - การเลือกตั้งผู้แทนองค์การวิชาชีพ เป็นต้น(สรุปรายงานผลประชามติของนักเรียนนักศึกษา, รูปภาพ)

3. ผู้เรียนได้จัดทำสิ่งประดิษฐ์คอมพิวเตอร์ “เครื่องแยกเมล็ดข้าวโพด” เพื่อช่วยเหลือกลุ่มแม่บ้าน, ผู้ประกอบการขนาดเล็กในการผลิตน้ำนมข้าวโพด จนทำให้ได้รับรางวัลระดับประเทศ เป็นที่ยอมรับของชุมชนและสังคม ประเทศชาติ
 - เกียรติบัตร, โล่รางวัล, เงินรางวัล และรูปภาพ
 - สรุปและรายงานผล

แนวทางการดำเนินงานของสถานศึกษาในอนาคต

1. จัดโครงการประเมินความพึงพอใจของชุมชน
 2. จัดการเรียน – การสอน ร่วมกับสถานประกอบการในท้องถิ่น เช่น
 - โรงแรมรีสอร์ท
 - โรงงานอุตสาหกรรม
- โดยมีโครงการ 1 ครู 1 สถานประกอบการ

วิทยาลัยการอาชีพพิมาย จังหวัดนครราชสีมา

สมาชิกกลุ่ม

1. นายวิทยา สุทธิพันธ์
2. นายจักรี ราชนิล
3. นายอนุคม ราชวงศ์
4. นางจริยา พงษ์ศิริรักษ์

กรอบปฏิบัติการเตรียมความพร้อมการประเมินคุณภาพภายในสถานศึกษารองรับ สมศ.

ตัวบ่งชี้ที่ 9 ผลการใช้ระบบฐานข้อมูลสารสนเทศในการบริหารจัดการ (ตัวบ่งชี้ภายในตัวที่ 41)

กิจกรรมที่ -

ข้อมูล/หลักฐาน/ร่องรอย เพื่อประกอบ/สนับสนุน สำหรับเตรียมการประเมินจาก สมศ.

1. มีข้อมูลพื้นฐาน เพื่อการตัดสินใจที่เป็นปัจจุบัน เช่น ข้อมูลนักเรียน นักศึกษา บุคลากร เป็นต้น
2. มีระบบการบริหารจัดการข้อมูลที่เหมาะสมและมีผู้รับผิดชอบที่ชัดเจน มีหน้าที่บันทึกและจัดระบบข้อมูลพื้นฐาน เช่น ระบบอินเทอร์เน็ต เป็นต้น
3. มีระบบฐานข้อมูลทั้งหมด ที่เชื่อมต่อเป็นเครือข่ายเดียวกันในสถานศึกษา
4. มีการประเมินประสิทธิภาพและความปลอดภัยของระบบการบริหารจัดการข้อมูล เช่น มีรหัสผ่าน เป็นต้น
5. มีการปรับปรุงระบบการบริหารจัดการข้อมูลอย่างต่อเนื่อง เช่น โครงการปรับปรุงระบบอินเทอร์เน็ต
6. สถานศึกษามีการวางแผนการจัดกิจกรรม/โครงการที่ดำเนินการเพื่อไปสู่มาตรฐานคุณภาพ มีการเผยแพร่ข้อมูลของสถานศึกษาต่อสาธารณชนทางระบบอินเทอร์เน็ต
7. สถานศึกษามีระบบป้องกันและระบบสำรองข้อมูลที่มีประสิทธิภาพสูง

แนวทางการดำเนินงานของสถานศึกษาในอนาคต

1. สถานศึกษา นำข้อมูลมาใช้ในการบริหารและจัดการทุกประเภทข้อมูล โดยเฉพาะข้อมูลด้านผลการเรียนแต่ละภาคเรียน ข้อมูลผู้สำเร็จการศึกษา ข้อมูลบุคลากร ข้อมูลแผนการเรียน โครงสร้างหลักสูตรและข้อมูลอื่นๆ
2. จัดให้มีการเผยแพร่ผลงานทางวิชาการของครูผู้สอนและนักศึกษา โดยเผยแพร่ทาง Website วิทยาลัย
3. จัดให้มีระบบการตรวจสอบข้อมูลให้ทันสมัยและเป็นปัจจุบันประจำทุกเดือน

วิทยาลัยเทคนิคนครราชสีมา จังหวัดนครราชสีมา

สมาชิกกลุ่ม

1. นางเมทินี เหล่าธรรมเยี่ยม

กรอบปฏิบัติการเตรียมความพร้อมการประเมินคุณภาพภายในสถานศึกษารองรับ สมศ.

ตัวบ่งชี้ที่ 10 ผลการพัฒนาครูและบุคลากรทางการศึกษา

กิจกรรมที่ -

สอดคล้องกับตัวบ่งชี้ที่ 40 ของ สมศ.

ข้อมูล/หลักฐาน/ร่องรอย เพื่อประกอบ/สนับสนุน สำหรับเตรียมการประเมินจาก สมศ.

1. ข้อมูลจำนวนบุคลากร – งานบุคลากร
2. ข้อมูลการศึกษาต่อของบุคลากรทั้งที่ได้รับทุนและไม่ได้รับทุน ทุนวิจัย – งานบุคลากรและ SAR บุคคล
3. จำนวนครูที่ได้ไปอบรม/สัมมนา ด้านวิชาการ/วิชาชีพ/จรรยาบรรณ – งานบุคลากร SAR บุคคล
4. จำนวนครู – บุคลากร ที่ได้รับการพัฒนาร่วมกับสถานศึกษาอื่น เช่น เป็นวิทยากร เป็นที่ปรึกษา ช่วยสอนสถานศึกษาอื่น – งานบุคลากร – SAR บุคคล
5. จำนวนครู – บุคลากร ที่ได้รับประกาศเกียรติคุณ (วันครู) จำนวนครู ที่ให้บริการชุมชน เช่น Fix it Center
6. จำนวนครู – บุคลากร ที่ได้รับการพัฒนาคุณภาพชีวิต – โครงการศึกษาดูงานต่างๆ โครงการอบรมคุณธรรมจริยธรรม

แนวทางการดำเนินงานของสถานศึกษาในอนาคต

1. อบรมด้านจรรยาบรรณวิชาชีพครูให้กับครูและครูจ้างสอนอย่างน้อยปีละ 1 ครั้ง
2. สนับสนุนให้ครูไปอบรมด้านวิชาการ/วิชาชีพอย่างทั่วถึงทุกแผนกวิชาอย่างน้อย 1 ครั้ง/คน/ปี
3. จัดอบรมการเขียนแผนการจัดการเรียนรู้ให้กับครู/ครูจ้างสอน
4. จัดอบรมเรื่องการทำงานวิจัยและให้ทุนสนับสนุน
5. เชิดชูเกียรติครูที่มีความตั้งใจในการให้บริการชุมชนในระดับต่างๆ
6. จัดหาทุนการศึกษาให้กับครูและบุคลากรของวิทยาลัย

วิทยาลัยบริหารธุรกิจและการท่องเที่ยวนครราชสีมา จังหวัดนครราชสีมา

สมาชิกกลุ่ม

1. นางแขวรรณ เรามานะชัย
2. น.ส.ขวัญเรือน อุดมนาม
3. น.ส.อมรรัตน์ คมนามูล
4. นางปรารถนา ดวงแก้ว
5. น.ส.ประภัสสร อุยวัฒนกุล
6. น.ส.ชนิศาภา กัลป์ยานี
7. นางจารุวรรณ กะวิเศษ
8. น.ส.ศรี ศรีกุลเดี่ยว
9. นางชลกิตติ ว่องวิทยา
10. นางจิรมมณี กุลยดิชธรรม

กรอบปฏิบัติการเตรียมความพร้อมการประเมินคุณภาพภายในสถานศึกษารองรับ สมศ.

ตัวบ่งชี้ที่ 11 ผลการบริหารความเสี่ยง

ความเสี่ยงที่บังคับ 5 ด้าน

1. ด้านความปลอดภัยของผู้เรียน ครู และบุคลากรภายในสถานศึกษา
2. ด้านการทะเลาะวิวาท
3. ด้านสิ่งเสพติด
4. ด้านสังคม เช่น การตั้งครุฑก่อนวัยอันควร
5. ด้านการพนันและการมั่วสุม

สำหรับวิทยาลัยอาชีวศึกษา

มาตรฐานที่ 2

ตัวบ่งชี้ที่ 22 ระดับคุณภาพการจัดระบบความปลอดภัยของสภาพแวดล้อม สิ่งอำนวยความสะดวกที่

เอื้อต่อการเรียนรู้ ในสาขาวิชา/สาขางาน

มาตรฐานที่ 3

ตัวบ่งชี้ที่ 29 จำนวนครั้งของการจัดให้ผู้เรียนพบครูที่ปรึกษา

ตัวบ่งชี้ที่ 30 จำนวนครั้งของการจัดบริการ ตรวจสอบสารเสพติดให้กับผู้เรียน

ตัวบ่งชี้ที่ 31 ร้อยละของผู้เรียนที่ออกกลางคัน เมื่อเทียบกับแรกเข้า

ตัวบ่งชี้ที่ 32 จำนวนครั้งและประเภทกิจกรรมที่ส่งเสริมด้านวิชาการ คุณธรรม จริยธรรม ค่านิยมที่
ดีงามในวิชาชีพ รวมทั้งด้านบุคลิกภาพและมนุษยสัมพันธ์

ตัวบ่งชี้ที่ 33 จำนวนครั้งและประเภทกิจกรรมที่ส่งเสริมการอนุรักษ์สิ่งแวดล้อม วัฒนธรรม ประเพณี และทำนุบำรุงศิลปวัฒนธรรม

ประเด็นการพัฒนา

1. ความเสี่ยงด้านความปลอดภัยของผู้เรียน ครูและบุคลากรภายในสถานศึกษา
 - ความปลอดภัยในการใช้อุปกรณ์และครุภัณฑ์
 1. มีป้ายแสดงขั้นตอนการใช้อุปกรณ์และครุภัณฑ์
 2. มีอุปกรณ์ดับเพลิงประจำอาคารทุกชั้น ทุกห้องปฏิบัติการและได้มีการตรวจสอบให้อยู่ในสภาพพร้อมใช้งานได้
 3. มีป้ายเตือนการปิด – เปิด อุปกรณ์ไฟฟ้า
 - ความปลอดภัยด้านอาคาร สถานที่ และสิ่งปลูกสร้าง
 1. มีการสำรวจสภาพอาคาร และสิ่งปลูกสร้างอย่างสม่ำเสมอ พร้อมทั้งได้ปรับปรุงซ่อมแซมให้มีความปลอดภัยในการใช้งาน
 - ความปลอดภัยด้านบุคลากรและผู้เรียน
 1. จัดโครงการอบรมขี้อุปกรณ์ (โดยเฉพาะจักรยานยนต์) ให้กับนักศึกษาทุกปี อย่างน้อยปีละ 1 ครั้ง
 2. มีการจัดเวรยาม 24 ชั่วโมง โดยบุคลากร ครู เจ้าหน้าที่อยู่เวร การดูแลรักษาความปลอดภัย โดยจ้างบริษัทรักษาความปลอดภัย
2. ความเสี่ยงด้านการทะเลวิวาท
 1. จัดให้หัวหน้าแผนกวิชาเป็นผู้ช่วยงานปกครอง เพื่อกำกับดูแลนักเรียนในแผนกวิชาอย่างใกล้ชิด
 2. มีโครงการอบรม คุณธรรมจริยธรรม ทุกชั้นปี อย่างน้อยปีละ 2 ครั้ง
 3. มี สกต.มะเร็ง เป็นเครือข่ายในการกำกับ ตรวจสอบ ดูแลความปลอดภัยของนักเรียน นักศึกษา โดยผู้อำนวยการ/ในฐานะตัวแทนของวิทยาลัยฯ เป็นคณะกรรมการสำรวจ สถานีตำรวจภูธรมะเร็ง (กก.ตร.สก.มะเร็ง)
3. ความเสี่ยงด้านสารเสพติด
 1. มีการตรวจสุขภาพและสารเสพติดให้กับผู้เรียน อย่างน้อยปีละ 1 ครั้ง ไม่น้อยกว่า 90 %
 2. ส่งเสริมการเล่นกีฬาและดนตรี เพื่อห่างไกลยาเสพติด
 3. มีการกำหนดชั่วโมง Homeroom ทุกสัปดาห์ให้ครูที่ปรึกษาพบนักศึกษา เพื่อใกล้ชิดและรับทราบปัญหาและแก้ไขปัญหามาเบื้องต้น มากกว่า 25 ครั้ง/ปี ใน 1 ปีการศึกษา
4. ความเสี่ยงด้านสังคม เช่น การตั้งครุภัณฑ์ก่อนวัยอันควร

1. จัดอบรมและให้ความรู้แก่นักเรียนนักศึกษา โดยความร่วมมือกับสถานคุ้มครองและพัฒนาอาชีพบ้านนารีสวัสดิ์ เรื่องการอบรมให้ความรู้เพื่อป้องกันกันถูกล่อลวง
 2. จัดอบรมให้ความรู้แก่นักเรียนนักศึกษาเรื่องการป้องกันโรคเอดส์
 3. จัดโครงการอบรมคุณธรรมจริยธรรมให้กับนักศึกษาทุกชั้นปี อย่างน้อยปีละ 2 ครั้ง
 4. จัดปฐมนิเทศ ให้ความรู้เรื่องการวางตัวในสถานประกอบการ การป้องกันปัญหาชู้สาวและการประพฤติดัวที่ไม่เหมาะสม ให้กับนักศึกษาก่อนออกฝึกงานทุกห้อง
 5. ปรับแผนการเรียนวิชาเพศศึกษา จากระดับชั้น ปวช.3 เป็นชั้น ปวช.1 หรือ 2 เพื่อให้ความรู้เรื่องเพศศึกษาที่ถูกต้อง เป็นการสร้างความตระหนักและป้องกันปัญหาในเบื้องต้นให้กับนักศึกษา
5. ความเสี่ยงด้านการพนันและการมั่วสุม

1. จัดทำโครงการตรวจเยี่ยมหอพักนักศึกษาทุกห้อง ทุกชั้นปี
2. จัดให้มีชมรมกีฬาและดนตรี ส่งเสริมให้ใช้เวลาว่างให้เป็นประโยชน์และมีผลดีต่อสุขภาพ

Best Practices กิจกรรม Home Room ด้านคุณธรรมจริยธรรม/ด้านคุณธรรมเครือข่าย

- สกต.มะเรียง
- อบต.มะเรียง นายก อบต.,ผู้ใหญ่บ้าน
- ผู้ปกครอง
- ผู้ประกอบการหอพัก
- สถานประกอบการ

ตัวบ่งชี้ที่ 14.1 ตัวบ่งชี้อัตลักษณ์ : ผลการพัฒนาตามปรัชญา ปณิธาน พันธกิจและจุดเน้นและจุดเด่นของสถานศึกษา

ปรัชญา ความรู้ดี มีคุณธรรม ถ้าเลิศบริการ สรรค์สร้างสังคม

ตัวบ่งชี้ที่ 14.2 ตัวบ่งชี้เอกลักษณ์ : ผลิตผู้สำเร็จการศึกษาสอดคล้องกับตลาดแรงงาน

- เรียน R – CBAT ดี เรียนดี มีเงินใช้ ได้งานทำ โดยระหว่างเรียนมีรายได้ จบได้งานทำ

วิทยาลัยเกษตรและเทคโนโลยีนครราชสีมา จังหวัดนครราชสีมา

สมาชิกกลุ่ม

1. นายบวร สันธกุล
2. นายยิ่งยง คุรงค์คำรงค์ชัย
3. นายบุญเริ่ม บุญนิธิ
4. นางวันทนา บัวแสง
5. นายปริญญา หวังมัน
6. นายวาทีต บัวแสง
7. นางนวลอนงค์ บุญนิธิ
8. น.ส.วิภาวดี ดวงสูงเด่น

กรอบปฏิบัติการเตรียมความพร้อมการประเมินคุณภาพภายนอกสถานศึกษารองรับ สมศ.

ตัวบ่งชี้ที่ 12 ผลการสร้างการมีส่วนร่วมในการประกันคุณภาพ

- การเชื่อมโยงกับ สอศ. มาตรฐานที่ 12 (ของ วชท. คือตัวบ่งชี้ที่ 44 และ 45)

ข้อมูล/หลักฐาน/ร่องรอย เพื่อประกอบ/สนับสนุน สำหรับเตรียมการประเมินจาก สมศ.

1. เอกสารคำสั่งวิทยาลัยฯ แต่งตั้งคณะกรรมการประกันคุณภาพการศึกษาประจำปีการศึกษา 2551, ปีการศึกษา 2552, และปีการศึกษา 2553
2. เอกสารคำสั่งวิทยาลัยฯ แต่งตั้งคณะกรรมการประเมินคุณภาพตามตัวบ่งชี้ (45 ตัวบ่งชี้) ประจำปีการศึกษา 2551, 2552, และ 2553
3. คู่มือการประกันคุณภาพการศึกษาของวิทยาลัยฯ ประจำปีการศึกษา 2551, 2552 และ 2553
4. โครงการประกันคุณภาพการศึกษา ปีการศึกษา 2551, 2552 และ 2553
5. รายงานการประชุมคณะกรรมการประกันคุณภาพการศึกษา คณะกรรมการสถานศึกษา การประชุมแผนกวิชาเกี่ยวกับการประกันคุณภาพ
6. รูปภาพการประชุมเชิงปฏิบัติการของบุคลากรในการประกันคุณภาพ
7. เล่ม SAR แผนกวิชา, SAR รายบุคคล และ SAR วิทยาลัยฯ ปีการศึกษา 2551, 2552 และ 2553
8. มาตรฐานการศึกษาของวิทยาลัยฯ (7 มาตรฐาน 45 ตัวบ่งชี้) และตัวอย่างเครื่องมือการประกันคุณภาพการศึกษา
9. รายชื่อครู บุคลากร นักเรียนที่ลงชื่อร่วมกิจกรรมประกันคุณภาพ
10. รายงานโครงการ/สรุปประเมินโครงการประกันคุณภาพการศึกษาที่บรรลุเป้าหมาย 80%

แนวทางการดำเนินงานของสถานศึกษาในอนาคต

วิทยาลัยฯ ควรพิจารณาแต่งตั้งคณะกรรมการสำหรับการประกันคุณภาพอย่างต่อเนื่องทุกปี อย่างน้อยมี 4 ชุด ประกอบด้วย

1. คณะกรรมการประกันคุณภาพภายในสถานศึกษา
2. คณะอนุกรรมการพัฒนาคุณภาพ
3. คณะอนุกรรมการติดตามตรวจสอบคุณภาพ
4. คณะอนุกรรมการประเมินคุณภาพ

ตัวบ่งชี้ที่ 14 ผลการพัฒนาตามปรัชญา ปณิธาน พันธกิจ และจุดเด่นของสถานศึกษา

กิจกรรมที่ 14.1 ผลการพัฒนาให้บรรลุตามเป้าหมายตามปรัชญา ปณิธาน พันธกิจ และวัตถุประสงค์ของการจัดตั้งสถานศึกษา

ข้อมูล/หลักฐาน/ร่องรอย เพื่อประกอบ/สนับสนุน สำหรับเตรียมการประเมินจาก สมศ.

“นักเรียน/นักศึกษา มีทักษะ ความชำนาญการด้านวิชาชีพเกษตรและมีจิตสาธารณะ”

1. แผนยุทธศาสตร์ของวิทยาลัย
2. คำสั่งกรรมการวิทยาลัย/กรรมการสถานศึกษา
3. โครงสร้างกิจกรรมองค์การเกษตรกรในอนาคตแห่งประเทศไทยในพระราชูปถัมภ์ สมเด็จพระเทพรัตนราชสุดาฯ สยามบรมราชกุมารี (อกท)
4. แบบประเมินความพึงพอใจของผู้เรียน บุคลากร
5. ตัวอย่างโครงการบริการวิชาชีพของนักเรียน/นักศึกษา
 - เชื่อมโยงกับการประกันคุณภาพภายในของ สอศ. ตัวที่ 41 ระดับคุณภาพการบริหารของผู้บริหารที่สอดคล้องกับแผนยุทธศาสตร์ และการมีส่วนร่วมของประชาคมอาชีวศึกษาด้วยความโปร่งใสและตรวจสอบได้

แนวทางการดำเนินงานของสถานศึกษาในอนาคต

- นำแนวทางพัฒนาตามหลักปรัชญาเศรษฐกิจพอเพียง

กิจกรรมที่ 14.2 ผลการพัฒนาตามจุดเน้นและจุดเด่นที่ส่งผลสะท้อนเป็นเอกลักษณ์ของสถานศึกษา

ข้อมูล/หลักฐาน/ร่องรอย เพื่อประกอบ/สนับสนุน สำหรับเตรียมการประเมินจาก สมศ.

“สถานศึกษาที่ผลิตนักเกษตรที่มีความชำนาญการด้านการผลิตด้านการเกษตร โดยอาศัยเทคโนโลยีสมัยใหม่ที่เหมาะสม และมีจิตสาธารณะ”

1. รายงานการประชุมกรรมการวิทยาลัย/กรรมการสถานศึกษา
2. การเชิดชูเกียรติศิษย์เก่าดีเด่นในงาน อกท.

3. รายงานผลการดำเนินกิจกรรม อทท. ของนักเรียน นักศึกษา
4. ประเมินความพึงพอใจการมีส่วนร่วมกิจกรรม อทท.
5. เอกสาร/หนังสือ ขอรับสมัครนักเรียน/นักศึกษาเข้าทำงาน
6. รายงานผลการปฏิบัติงานประจำปี เช่น โครงการ 108 อาชีพ โครงการทำดีมีอาชีพ โครงการสอนระยะสั้น Fix it center ฯลฯ
7. นำกิจกรรมหลักของ อทท. ประสานกับชุมชน เช่น กิจกรรมโครงการวิชาชีพเพื่อพัฒนาอัตลักษณ์ กิจกรรมหารายได้และออมทรัพย์ ฯลฯ
8. เกียรติบัตรและรางวัล
 - เชื่อมโยงกับการประกันคุณภาพภายในของ สอศ. ไม่มี

แนวทางการดำเนินงานของสถานศึกษาในอนาคต

- บูรณาการด้านการจัดการเรียนการสอนและกิจกรรมหลักของ อทท. ประสานกับชุมชนและท้องถิ่น โดยคำนึงถึงการรักษาสภาพแวดล้อม

วิทยาลัยการอาชีพขอนแก่น จังหวัดขอนแก่น

สมาชิกกลุ่ม

1. นายชัช ดงเจริญ
2. นางกฤติมา อนาคตศักดิ์

กรอบปฏิบัติการเตรียมความพร้อมการประเมินคุณภาพภายในสถานศึกษารองรับ สมศ.

ตัวบ่งชี้ที่ 2 ผู้เรียนมีความรู้และทักษะที่จำเป็นในการทำงาน

กิจกรรมที่ -

สอดคล้องกับตัวบ่งชี้ที่ 1, 2, 3, 4 ของ สอศ.

ข้อมูล/หลักฐาน/ร่องรอย เพื่อประกอบ/สนับสนุน สำหรับเตรียมการประเมินจาก สมศ.

1. รายงานการประเมินตนเองรายบุคคล (SAR รายบุคคล) จัดทำตามความรับผิดชอบของครูที่ปรึกษา เก็บข้อมูลจากผลการเรียนตามกลุ่มรายวิชาตามตาราง (ตรงกับ สอศ. 3, 4, 5)
2. รายงานการประเมินตนเองสาขาวิชา (SAR สาขาวิชา)
3. รายงานการประเมินตนเองของวิทยาลัย (SAR วิทยาลัยฯ)
4. โครงการส่งเสริมรักการอ่าน
5. โครงการภาษาอังกฤษวันละคำ
6. โครงการภาษาจีนวันละคำ
7. โครงการ English Song For English Skill
8. โครงการการใช้เทคโนโลยีในภาคเรียนการสอน
9. โครงการจัดงานสัปดาห์วิทยาศาสตร์

หมายเหตุ โครงการ 4 – 9 สรุปรูปโครงการตามวงจร PDCA

แนวทางการดำเนินงานของสถานศึกษาในอนาคต

- วิทยาลัยฯ มีการจัดการเรียนการสอนอย่างเข้มข้นด้านความรู้และทักษะที่จำเป็นในการทำงาน เพื่อรองรับการทดสอบจากข้อสอบกลางของสำนักงานทดสอบทางการศึกษาแห่งชาติ (สทศ.)

ตัวบ่งชี้ที่ 14 ผลการพัฒนาตามปรัชญา ปณิธาน พันธกิจ และจุดเน้นและจุดเด่นของสถานศึกษา

ข้อมูล/หลักฐาน/ร่องรอย เพื่อประกอบ/สนับสนุน สำหรับเตรียมการประเมินจาก สมศ.

- ตรงกับตัวบ่งชี้ที่ 39 ของ สอศ.

ตัวบ่งชี้ 14.1 ผลการพัฒนาให้บรรลุตามเป้าหมายตามปรัชญา ปณิธาน พันธกิจและวัตถุประสงค์ของการจัดตั้งสถานศึกษา

1. แผนการปฏิบัติงานประจำปี

2. แผนการพัฒนาสถานศึกษาในด้านต่างๆ
3. รายงานผลการปฏิบัติงานประจำปี
4. โฉร่างวัด ใบประกาศเกียรติคุณ เกียรติบัตร เป็นต้น
5. แบบประเมินความพึงพอใจผลการพัฒนาให้บรรลุตามเป้าหมายตามปรัชญา ปณิธาน พันธกิจ และวัตถุประสงค์ของการจัดตั้งสถานศึกษา
(นักเรียน ผู้ปกครอง ครู เจ้าหน้าที่ ประชาชนทั่วไป)

ตัวบ่งชี้ 14.2

1. หลักฐานการจัดและเก็บรวบรวมข้อมูลสถิติและนิทรรศการผลิตภัณฑ์ใหม่ เช่น ข้อมูลผู้ทอผ้าไหม ข้อมูลลายผ้าไหม ระบบสืบค้น การประเมินคุณภาพในการให้บริการ
2. ข้อมูลการศึกษาวัฒนธรรมและประเพณีนิยมพื้นบ้านอีสาน เช่น ข้อมูลเกี่ยวกับการหาเลี้ยงชีพ ข้อมูลเกี่ยวกับดนตรีพื้นบ้าน ข้อมูลเกี่ยวกับการละเล่นพื้นบ้าน
3. การฝึกอบรมเพื่อเพิ่มคุณภาพผลิตภัณฑ์ใหม่
4. สถานที่ตั้งศาลาใหม่และระบบการบริหารจัดการ
5. โฉร่างวัด แหล่งท่องเที่ยวเชิงวัฒนธรรม ประจำปี 2551, เกียรติบัตรสนับสนุนการจัดงานสืบสานวัฒนธรรมไทย ปี 2552 จาก มหาวิทยาลัยเทคโนโลยีราชมงคลอีสาน วิทยาเขตขอนแก่น, ประกาศเกียรติคุณสนับสนุนขบวนแห่งานมัดหมี่และของดีเมื่อชนบท ประจำปี 2551 – 2553
6. แผนการปฏิบัติงานประจำปี และแผนพัฒนาคุณภาพที่สอดคล้องกับอัตลักษณ์
7. รายงานผลการปฏิบัติงานประจำปี

แนวทางการดำเนินงานของสถานศึกษาในอนาคต

- นำผลการรายงานปฏิบัติงานประจำปีที่เป็นจุดที่ควรพัฒนา นำไปพัฒนาสถานศึกษาต่อไป

(SWOT)